

KORSZERŰSÍTÉSI PÁLYÁZATI TERV

Készült:

Tiszavasvári Város Önkormányzata 4440 Tiszavasvári, Városháza tér 4. szám részére a Tiszavasvári, Petőfi u. 3. szám alatti, 2448/6 hrsz-ú ingatlanon lévő városi sportcsarnok tető- és padlóburkolat korszerűsítés pályázati dokumentációjához.



Tiszavasvári, 2022. február 21.

TARTALOMJEGYZÉK

- BORÍTÓLAP
- TARTALOMJEGYZÉK
- TERVEZŐI NYILATKOZAT
- ÁLLAPOTFELMÉRÉSI MŰSZAKI LEÍRÁS
- BŐVÍTÉSI-FELÚJÍTÁSI-ÁTALAKÍTÁSI MŰSZAKI LEÍRÁS
- TERVLAPOK:
 - P-00 Helyszínrajz
 - P-01 Földszinti alaprajz
 - P-02 Emeleti alaprajz
 - P-03 Metszetek



Tiszavasvári, 2022. február 21.

ÁLLAPOTFELMÉRÉSI ÉS KORSZERŰSÍTÉSI MŰSZAKI LEÍRÁS

Tiszavasvári Város Önkormányzata 4440 Tiszavasvári, Városháza tér 4. szám részére a Tiszavasvári, Petőfi u. 3. szám alatti, 2448/6 hrsz-ú ingatlanon található városi sportcsarnok tető- és padlóburkolat korszerűsítés pályázati dokumentációjához.

I. Állapotleírás:

Az épület az 1990-es évek elején épült, jelenleg önkormányzati tulajdonban van. Tiszavasvári délkeleti részén helyezkedik el, a 36-os számú főközlekedési út mellett. Jelenleg az épület használatban, erősen leromlott elhasználódott állapotban van, a belső és a külső kialakítás idejétmúlt, esztétikai szempontból mindenképp felújításra szorul.

Az épület 2021. augusztusában egy vihar olyan mértékben károsította, hogy a véglegesnek mondható helyreállítást az önkormányzat anyagiak hiányában azóta sem tudta elvégeztetni. A beázások miatt a csarnok azóta nem üzemel, funkcióját nem tudja betölteni. A vihar során az erős szél az egyik bádoglemezt feltépte a ráépített villámhárító szerkezetekkel együtt, majd végig „görgette” a tetőn úgy, hogy több helyen beszakadt a tetőfedés, elrepültek a cserepek, leszakadtak a bádогоzások. A megsérült tetőfedés és bádогоzás hiánya miatt a behömpölygő esővíz a sportcsarnok padlózatán megállt, teljesen feláztatva a burkolatot és az alátét szerkezeteket.

A korszerűsítés egyik része a vihar miatti teljes mértékű felújítás elvégzése, a másik része viszont a közel 30 éves szerkezetek cseréje, úgymint az elöregedett tetőfedés, régi tetőbádогоzások, régi, elavult tetőbevilágítók korszerű szerkezetekre történő cseréje. A harmadik része a korszerűsítésnek az, hogy az épület kora miatt már nem felel meg a katasztrófavédelmi előírásoknak, vagyis a menekülési útvonalakon lévő ajtókon nincsenek pánikzárak, az épület hő- és füstelvezető rendszere elavult, csak korlátozott működésű, a tetőn található füstelvezető ablakok nem működnek, a mozgó motorok nem alkalmasak a füstelvezetésre.

A fent leírtak alapján tehát a tervezési feladat az volt, hogy:

- az épület tetőfedése újuljon meg a szükséges ácsmunkákkal, fóliacseréssel, bádогоzási munkákkal és tetőbevilágítók cseréjével, valamint felületképzésével együtt;
- az épület felázott, rongálódott küzdőtéri és parketta burkolata cserére kerüljön úgy, hogy a küzdőtéri lengőszerkezet nagyobb része megmarad;
- a katasztrófavédelmi előírásoknak megfelelő menekülő ajtók legyenek kialakítva, pánikzárak kialakítással, valamint az épület hő- és füstelvezetése korszerűsítésre kerüljön a szükséges szerelvény cseréssel, valamint füstelvezető ablakok és motorok cseréjével.

II. A jelenlegi épület jellemző adatai:

- | | |
|---------------------------------------|-------------------------|
| - rendeltetése: | sportcsarnok |
| - meglévő épület hasznos alapterület: | 2.462,83 m ² |
| - épület járda körüli szintje: | + 0,00 m |

- padlószint: + 0,65 m
- közműellátottság: az ingatlanon földgáz, elektromos energia, víz, szennyvíz megtalálható, a jelenleg is üzemelő rendszerre van rácsatlakoztatva az épület.

III. Jelenlegi szerkezeti megoldások:

Alapozás: a falazatok alatt csömöszölt vasbeton sávalapok készültek, a fatartóknál pilléralap készült. Az alaptestek megfelelő állapotúak, felújítást nem igényelnek.

Falazatok: az épületben a teherhordó falak 30 cm vtg. B30-as falazatból, a válaszfalak 12-15 cm vtg. válaszfaltéglából készültek. A teherhordó vázszekezet rétegelt-ragasztott fatartókból áll, csuklós kapcsolattal kialakítva. A falazatok és a teherhordó szerkezet megfelelő statikai állapotúak, megerősítést nem igényelnek.

Vízszigetelés: a falazat és a lábazat között, valamint a padlózatban GV-33-as talajnedvesség elleni szigetelés lett alkalmazva 1 rétegben.

Hőszigetelés: az épület padlózatában 5 cm vtg. lépésálló hőszigetelés készült. A zárófödémbe 10-15 cm vastagságban ásványgyapot hőszigetelés készült, tűzgátló heraklith táblákra fektetve. A homlokzati falak nem szigeteltek. A tetőszerkezet károsodása során a hőszigetelés egy része is tönkrement, elázott, cserére szorul.

Kémények: Gázkazánokhoz rendszerkémények készültek.

Födém szerkezet: az épület vasbeton födémmel készült, megfelelő minőségben, felújítást, megerősítést nem igényel.

Lépcsők, rámpa: a külső lépcsők megfelelő minőségűek, rámpa nincs kialakítva az épülethez.

Nyílászárók: monolit vasbeton áthidalók vasalással, hőszigeteléssel készültek, megfelelő minőségűek.

Tetőszerkezet: a tetőszerkezet részben rétegelt-ragasztott fatartókkal, részben hagyományos kialakítással készült. A szerkezet megfelelő minőségű, megerősítést nem igényel.

Tetőfedés: az épület betoncserép fedéssel készült, lécezéssel, ellenlécezéssel, és alátétfóliával. Mind a cserépfedés, mind az alátétszerkezetek elavultak, elhasználódtak, a vihar pedig erősen megrongálta a szerkezeteket, tetőfedést. A teljes tetőfelület cserére szorul, mert jelenleg is több helyen beázik.

Bádorgozás: a csapadékvíz elvezetés, szegélyeg, vágók, csatornázatok elavultak, cserére, felújításra szorulnak a tetőfedés cseréjének megvalósításával együtt.

Nyílászárók: a homlokzati nyílászárók műanyag, és acél szerkezetűek, a belső ajtók faszerkezetűek. A nyílászárók megfelelő minőségűek, azonban a menekülő ajtókon nincs pánikzár felszerelve, így nem felelnek meg katasztrófavédelmi előírásoknak, mindenképp korszerűsítésre szorulnak.

Burkolatok: az alaprajz szerint, a helyiségek funkciójának megfelelően készültek régi parketta burkolattal, és metlachi burkolattal. A vihar következtében történt beázás

során a küzdőtéri és a nézőtéri parketta padlóburkolat erősen felázott, felpúposodott, ezért mindenképp cserélni szükséges.

Szobafestő- és mázoló munka: fehér diszperziós festés, és fehér belső mázolás, előregedett, elhasználódott.

Épületgépészet, épületvillamosság, tűzvédelem: az épületben hőszivattyús és gáz központi fűtési rendszer működik, megfelelő minőségben. A víz- és szennyvízhálózat elavult, de az nem tárgya a beruházásnak. Az elektromos hálózat szabvány szerint szigetelt rézvezetékekkel van kialakítva, megfelelő minőségben. A hő- és füstelvezetés a katasztrófavédelmi előírásoknak nem felel meg, elavult, korszerűsíteni szükséges.

IV. Tervezett szerkezeti megoldások

Bontási munkák: A tetőfelújítással, kapcsolatos bontási munkák során a tetőfedés, a lécezés, deszkázatok, tetőfóliákat, tetőbádogozást, elázott hőszigetelést, régi bevilágítókat, valamint a napkollektor- és villámvédelmi rendszert kell lebontani. A napkollektor- és villámvédelmi rendszer a beruházás végén visszaépítésre kerül, ezért a bontás során körültekintően kell eljárni. A padló felújítása során a régi felázott, felhullámosodott parkettát teljes egészében fel kell bontani, az alátét lengőszerkezet fokozott védelmével. A hő- és füstelvezetéssel kapcsolatban kibontásra kerülnek a régi füstelvezető ablakok, az ahhoz tartozó motorok, az érzékelők, a központ, valamint a nem jól működő egyéb szerelvények.

Alapozás: Új alaptest nem készül.

Falazatok: A meglévő falszerkezet megfelelőnek mondható, cserét, vagy szerkezeti felújítást nem kell végezni.

Vízszigetelés, hőszigetelés: A tető felújítása során a megázott, hiányos hőszigetelést pótolni kell, melyhez 10 cm vastagságban ásványgyapot hőszigetelés kerül elhelyezésre.

Kémények: A kémények változatlanul megmaradnak.

Födémszerkezet: A meglévő épület födémszerkezete megfelelő, szerkezeti megerősítés nem szükséges.

Lépcsők: A régi lépcsők és rámpa megmaradnak, átalakítás nem történik.

Nyílásáthidalások: Az épület esetében a meglévő nyílásáthidalások megmaradnak, új nyílásáthidaló nem kerül beépítésre.

Tetőfedés, ereszbádogozás: Új betoncserép fedés készül, melyhez új tetőfóliázás, új lécezés, új ellenlécezés kerül beépítésre. A tető bádogozás szintén teljes mértékben cserére kerül, melyhez műanyag bevonatos horganyzott lemez kerül felhasználásra.

Nyílászárók: A tetőn található bevilágítók és füstelvezető ablakok cserélve lesznek, hőszigetelt műanyag, illetve a füstelvezetés esetében alumínium szerkezettel

készülnek. A menekülési útvonalakon található ajtók esetében tűz esetén használandó pánikzárak kerülnek beépítésre.

Burkolatok: A cserére kerülő parkettaburkolat esetében a küzdőtéri burkolat alatt található lengőszerkezet megmarad, de mindenképp szükséges átvizsgálni és az elázott, sérült szerkezeti elemeket cserélni szükséges. A burkolat a küzdőtér és a nézőtér esetében is a homogén megjelenítés érdekében 22 mm vastagságú laminált sportpadló burkolat készül, melyre a beruházás befejezéseként a szükséges pályavonalazást is fel kell festeni.

Szobafestő- és mázó munka: A tetőfelújítás során beépítésre kerülő faszerkezetek két rétegben lazúrozott felületkezelést kapnak.

Gépészet, épületvillamosság, tűzvédelem: Az épületben sem gépészeti, sem villamossági korszerűsítés nem történik, azonban a katasztrófavédelmi hatóság által előírt hő- és füstelvezetési rendszer korszerűsítése megvalósításra kerül, figyelembe véve a hatóság ellenőrzése során feltárt hiányosságokat.

V. Munkavédelmi fejezet

1. Tervezés során betartott szempontok

Jelen fejezetben kerülnek rögzítésre azon előírások, szabványok, intézkedési utasítások, melyeket a tervezés folyamán figyelembe vettünk, betartottunk.

Az üzemelésre, bizonylatolásra vonatkozó konkrét leírásokat a technológiai, műveleti utasítások tartalmazzák, melyeket az üzemeltető, beruházó készít el.

2. Általános előírások

A kivitelezést végző vállalat saját hatáskörében kialakított általános munkavédelmi és balesetelhárítási előírásokat köteles betartani. A kivitelezési tevékenység során az alábbi szabványok munkavédelmi és biztonságtechnikai előírásait be kell tartani:

- MSZ 20163-85 Építési állványelemek munkavédelmi követelményei
- MSZ 04-900-93 Építőipari munkák általános biztonságtechnikai követelményei
- MSZ 04-902-83 Épületszerelési munkák
- MSZ 04-903-83 Kőműves munkák
- MSZ 04-904-83 Beton és vasbeton munkák
- 102/1996.(VII. 12.) Korm. rendelet veszélyes hulladékkal kapcsolatos tevékenységek.

A kivitelezést kizárólag felelős műszaki vezető irányítása mellett szabad végezni! Az épület kivitelezését a lehető legnagyobb körültekintéssel kell végezni. Az újra nem használható, hulladéknak minősülő anyagok szabályszerű elhelyezéséről a bontást végző kivitelezőnek kell gondoskodnia. Az alkalmazott építési technológiák közül azokat kell előnyben részesíteni, amelyek a környezetet megóvják a jelentősebb porszennyeződéstől és zajterheléstől.

3. Általános biztonságtechnikai előírások

A munkahely határain idegenek számára belépést tiltó táblát kell elhelyezni. Olyan területen, ahol az építési munkahely mellett rendszeres közlekedés folyik, a munkahelyet korlátokkal kell elkeríteni! Az építési törmelék folyamatos elszállításáról folyamatosan gondoskodni kell. A művezetők állandóan figyelemmel kísérik, hogy a kivitelezés megfelel-e a terv feltételeinek. Ha eltérés mutatkozik, azonnal jeleznie kell azt az épület tervezőjének és utasítást kell kérnie tőle. A magasból való leesés ellen

védelmet elsősorban a munkahely megfelelő kialakításával biztonságot nyújtó berendezéssel (állványokkal) és védőeszközökkel (korlát, védőtető, háló stb.) kell biztosítani. Ha erre nincs mód, a dolgozót biztonsági övvel, illetve biztonsági hevederzárral kell ellátni, és a kötéletet méretezett teherbíró szerkezethez kell kötni. Ha a tárgyak esése által veszélyeztetett zónájába közlekedési útvonal esik, akkor forgalomtereléssel, a veszélyeztetés időtartamára forgalomkorlátozással, az építés közbeni leeshető tárgy legnagyobb ütőmunkájára méretezett védőállvánnyal, védőtetővel kell a jármű és gyalogos forgalom biztonságáról gondoskodni. Kivitelezési munkát csak olyan kivitelező végezhet, amely a tervezett épülettel azonos szerkezetű és méretű építésére is jogosult. Az építési munkák irányításával felelős vezetőt kell megbízni. A bontás ideje alatt a felelős vezetőnek a helyszínen kell tartózkodnia. A bontást végző dolgozókkal az alkalmazott bontási technológiát a soron következő munkák balesetveszélyeit és azok megelőzésének módját ismertetni kell. A dolgozókat, a munka jellegétől függően, fejvédő sisakkal, porálarccal védőszemüveggel, tenyérvédővel kell ellátni. A betonacélt felmelegítéssel hajlítani tilos! A betontömörítéshez csak törpefeszültségű, vagy kettős szigetelésű vibrátort kell biztosítani.

4. Munkavégzés közbeni magatartás

A brigád, illetve művezető naponta köteles ellenőrizni a szerszámok és munkaeszközök megfelelő használati állapotát és a hibás szerszámok cseréjéről, vagy javításáról gondoskodni kell, továbbá tudatosítani kell a dolgozókkal a hibás munkaeszközök és szerszámok használatából eredő különböző káros következményeket. Az építési területen tilos minden olyan magatartás (fegyelmezetlenség, játék, rádióhasználat stb.), amely az egészséges és biztonságos munkavégzést akadályozza. Daruval egyszerre csak egy elem emelhető! A daru használata idején a daru mozgásának és hatósugarán belül tartózkodni tilos! A terhet először 10-15 cm-rel kell felemelni, ebben a helyzetben kell megvizsgálni a kötéseket. Az emelést csak ezt követően lehet folytatni. Minden emelés előtt figyelmeztető jelzést kell leadni! Az ott lévők az ott tartózkodás ideje alatt kötelesek betartani az építésvezető, vagy a szerelésvezető utasításait.

5. Emelőgépek üzemeltetése

Az emelés megkezdése előtt az emelőgép kezelője és irányítója köteles meggyőződni arról, hogy az emelési művelet nem veszélyezteti-e az ott lévő személyek, vagy berendezések biztonságát. Biztosítani kell, hogy a felemelt teher alatt, és a veszélyeztetett területen az emelés közben senki ne tartózkodjon.

6. A hegesztési munkák biztonsági előírásai

A hegesztés helyén, az esetleg keletkező tűz oltására megfelelő oltóanyagot és tűzoltó-készülékeket kell elhelyezni. A hegesztés befejezése után át kell vizsgálni a környezetet, hogy nincs-e lappangó tűz, vagy nem került-e izzó részecske olyan helyre, ahol az később tüzet okozhat. Hegesztési munkát csak vizsgáztatott dolgozók végezhetnek, olyanok, akik a hegesztő-berendezés biztonságos kezeléséhez szükséges ismereteket elsajátították. Csak olyan hegesztő berendezéseket és tartozékokat szabad használni, melyek megfelelnek a vonatkozó rendeletek és szabványok előírásainak. A hegesztés helyén 4- 5 m sugarú, magasabban történő hegesztéskor 7-8 m sugarú körzetben a szikrák tüzet ne okozhassanak. Az itt nem szereplő, a tervezett létesítményre vonatkozó speciális biztonságtechnikai követelményeket figyelembe véve egyes különleges, illetve egyedi eljárásokat, a

munkabiztonság követelményeit meghatározó alábbi dokumentumokban kell rögzíteni: MVSZ, illetve melléklete, Házi szabvány, Munkarend. Olyan általános érvényű írásos utasítás, amely a konkrét tervezett létesítményre vonatkozóan tartalmazza az ott végzett munkával összefüggő speciális munkabiztonsági követelményeket.

7. Munkanapló, e-napló

Az elvégzett, folyamatban lévő, illetve elvégzendő munkák eredményeinek, illetve azokkal összefüggő információknak a rögzítésére szolgáló - a munkát végző dolgozó által vezetendő digitalizált, egységesített online dokumentum.

8. Kezelési és karbantartási utasítások

A tervezett létesítményben használatos készülékek kezelésére, karbantartására vonatkozó, az MSZ 14399 szerint készített utasítások. A munkavégzés munkabiztonsági követelményeit tartalmazó dokumentumokat ellenőrizhető állapotban kell tartani és a bennük rögzített munkavédelmi, tűzvédelmi szabályokat, ismereteket az illetékes dolgozók részére, meghatározott gyakorisággal oktatni kell.

9. Létesítési előírások

A tervezett létesítmény kialakítása során a veszélyes és ártalmas termelési tényezők hatásainak megelőzését, kizárását szolgáló szabványok, jogszabályok, létesítési és tervezési előírások /OTÉK, OTSZ/ figyelembe vétele, megtartása mellett az alábbi általános követelményeket is ki kell elégíteni:

Személyi védelem biztosítása: A munkaterületen dolgozó munkásokat előzőleg munkavédelmi oktatásban kell részesíteni, s gondoskodni kell az előírások betartásáról. A balesetek megelőzése érdekében, a területen dolgozó személyeket, személyi védőeszközökkel kell ellátni, használatuk kötelezővé tételével /védősisak, védőkesztyű, stb./. Mindezekon felül a balesetmentes munkavégzés feltételeit, további munkavédelmi állványok, alátámasztó szerkezetek, alkalmazásával kell biztosítani. Gondoskodni kell arról, hogy munkavégzés helyszínén mindvégig hiánytalanul álljon rendelkezésre az elsősegélynyújtó egységdoboz.

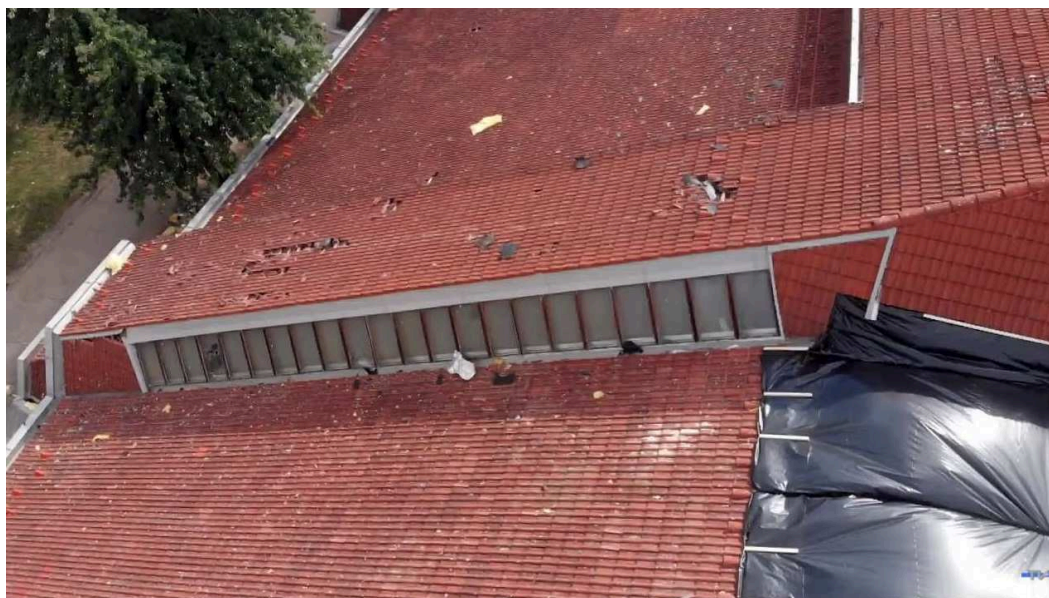
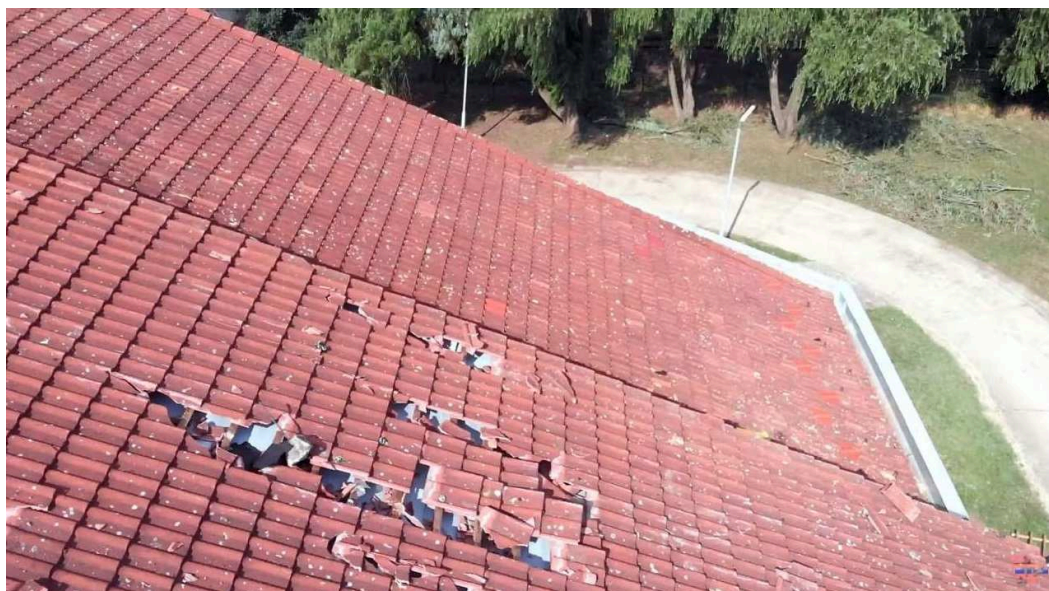
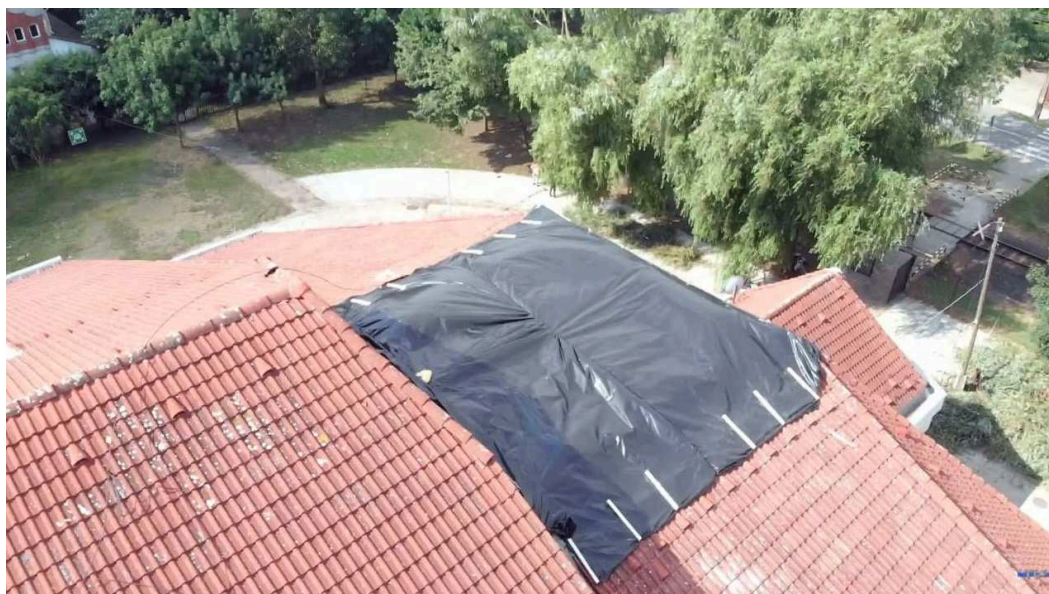
Szerkezetek: A felhasználandó anyagok depóniáit úgy kell elhelyezni, hogy az a további munkavégzés szempontjából semmilyen akadályt ne képezzen, balesetet ne okozzon. A munkavégzés során a kivitelező feladata a vonatkozó munkavédelmi előírások betartásának érvényesítése.

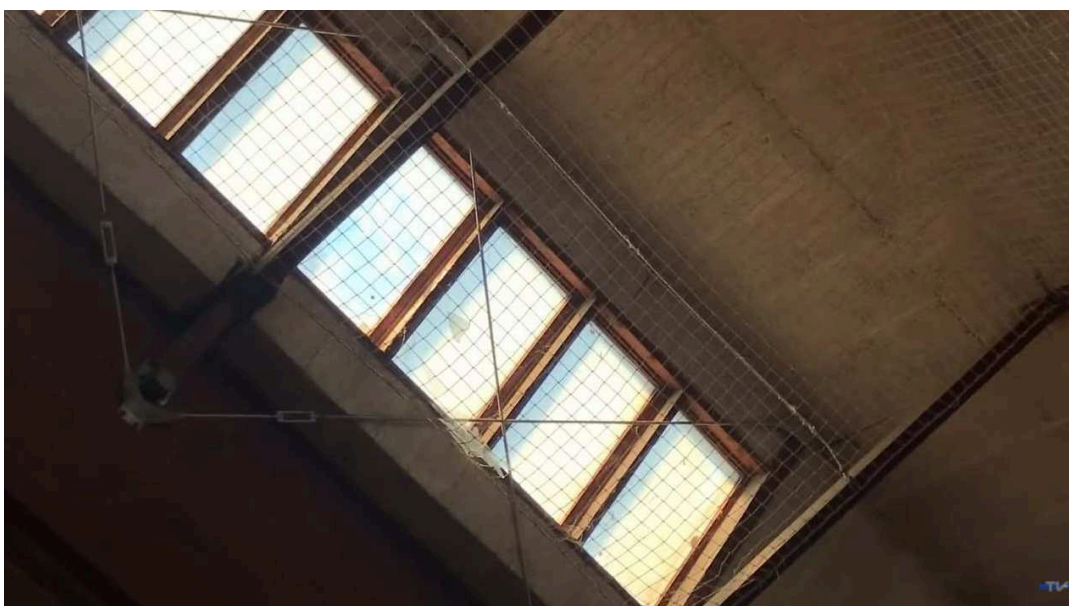
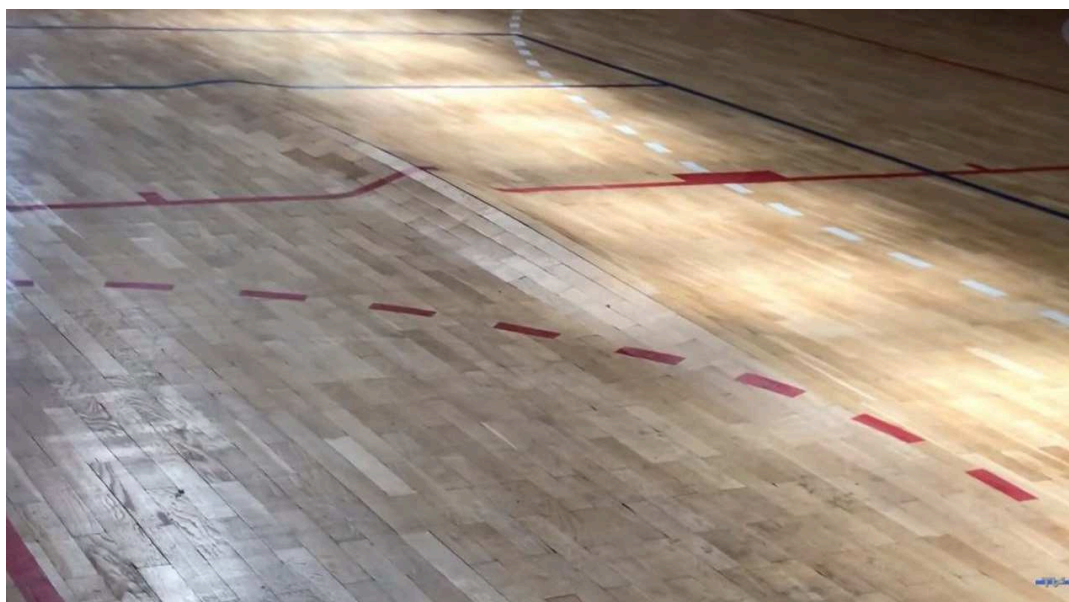
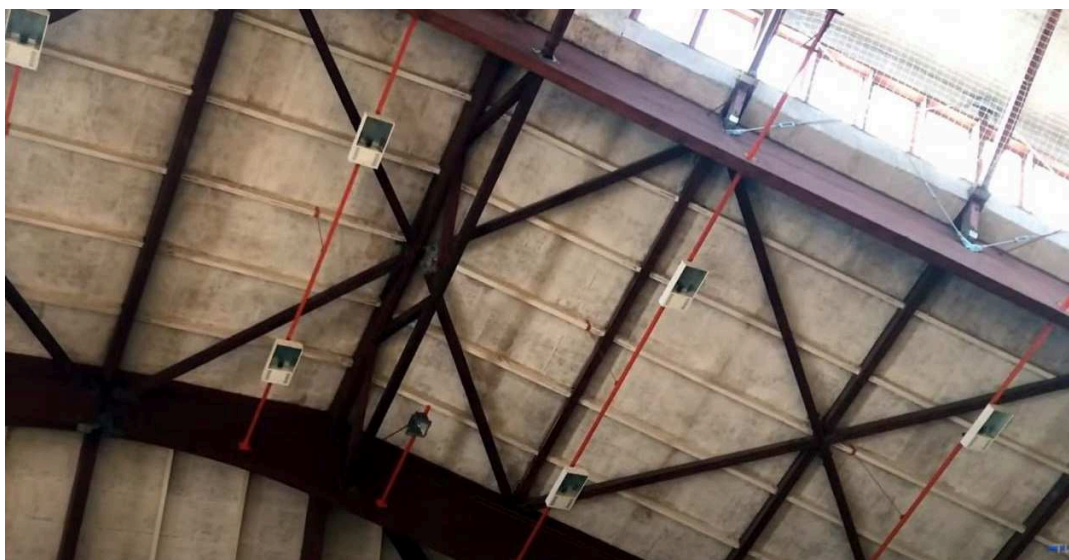
Kollektív és személyi védőeszközök: A munka biztonságának céljából a veszélyes és/vagy ártalmas termelési tényezők hatásának megelőzése, kizárása, csökkentése érdekében az alábbi védőintézkedéseket kell alkalmazni: tervezési-építészeti-létesítési megoldások, a termelőberendezés kialakítása, a termelési folyamat szervezése, kollektív védőeszközök alkalmazása, személyi védőeszközök használata. Az alkalmazott kollektív és személyi védőeszközök feleljenek meg az MSZ 1086. sz. szabvány követelményeinek. A személyi védőeszközök használatát az alkalmazott kollektív védőeszközökkel összhangban kiegészítő védelemként kell biztosítani. Amennyiben valamely tevékenység, munkafolyamat során a dolgozókat - a kollektív védelem adott szintje mellett - a veszélyes és/vagy ártalmas termelési tényezők hatása fenyegeti, ez ellen megfelelő személyi védőeszköz használatával kell védekezni. Ha valamely munkafolyamatnál a munkát végző dolgozókat többféle ártalom érheti, minden egyes ártalomra, illetve az ártalmaktól együttesen védő, kombinált személyi védőeszközt kell biztosítani. A dolgozók által viselendő védőeszközöket, illetve azok használatát a konkrét tevékenységre vonatkozó

előírásokban kell meghatározni, illetve a MVSZ-ben kell rögzíteni. Az adott munkahelyen indokoltan tartózkodó, de a munkavégzésben közvetlenül részt nem vevő személyeket /pl. ellenőrzést végzők, látogatók/ a tevékenység jellegének, a veszélyeztetettség mértékének, illetőleg a közegészségügyi érdekeknek megfelelően személyi védőeszközökkel ellátni. A személyi védőeszköz csak használati utasítás szerinti rendeltetési célra és előírt élettartamig /védelmi idő/ használható. A személyi védőeszközök karbantartására, tárolására, használatára vonatkozó szabályokat a Munkavédelmi Szabályzatban /MVSZ/ kell meghatározni.

Fényképek:









Tiszavasvári, 2022. február 21.

TIVA-TERV
MÉRNÖKI IRODA
KOVÁCS ZOLTÁN E.V.
4440 Tiszavasvári, Nyírfa u. 2.
Telefon: 30/9583-684
Fax: 42/275-957
E-mail: tivaterv@gmail.com
Számháza: 1243042
Kovács Zoltán
Magasépítő mérnök
TNSZ: É-15-0160