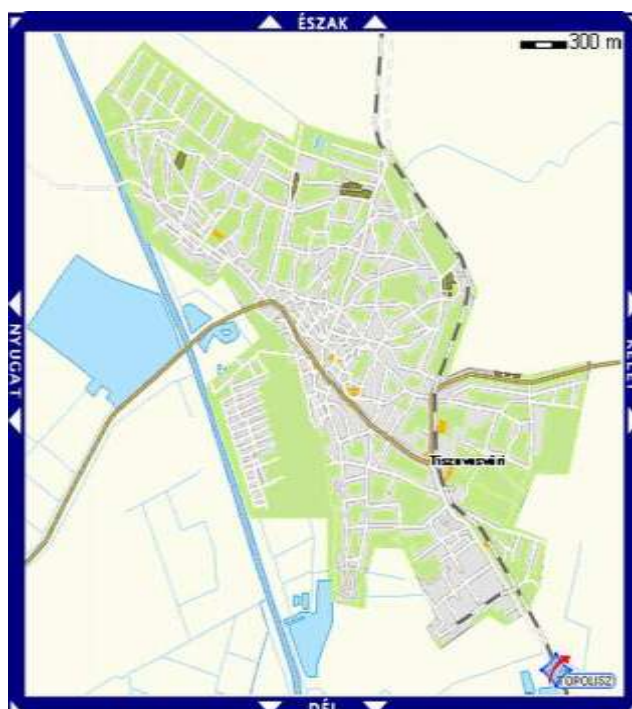


**TISZAVASVÁRI VÁROS  
ÖNKORMÁNYZATA**

# **KÖZFOGLALKOZTATÁSI PROGRAM**



– TISZAVASVÁRI –

2009

# TISZAVASVÁRI VÁROS KÖZFOGLALKOZTATÁSI PROGRAMJA

## Tartalomjegyzék

<b>I. Bevezetés</b> .....	<b>2. oldal</b>
<b>II. Demográfia, foglalkoztatás</b> .....	<b>3. oldal</b>
<b>2.1. Lakónépesség alakulása</b> .....	<b>3. oldal</b>
<b>2.2.1. Foglalkoztatás</b> .....	<b>4. oldal</b>
<b>2.2.2. Vállalkozások helyzete</b> .....	<b>6. oldal</b>
<b>2.3. Munkanélküliség alakulása</b> .....	<b>6. oldal</b>
<b>III. Szociális támogatási rendszer változásai</b> .....	<b>8. oldal</b>
<b>3.1. A rendszeres szociális segélyesek bázisállománya</b> .....	<b>8. oldal</b>
<b>3.2. Aktív korúak ellátása</b> .....	<b>10. oldal</b>
<b>3.3. Képzés, foglalkoztatás</b> .....	<b>12. oldal</b>
<b>3.4. Közfoglalkoztatási terv</b> .....	<b>13. oldal</b>
<b>IV. A közfoglalkoztató üzem szervezeti felépítése, működése</b> .....	<b>15. oldal</b>
<b>Függelék: Közfoglalkoztatási Terv 2009</b>	

## I. Bevezetés

Az egyre határozottabban megnyilvánuló társadalmi igényt elismerve a kormány kidolgozta az „Út a munkához” programot, amelynek gyakorlati megvalósítását az Országgyűlés által elfogadott, az egyes szociális és foglalkoztatási törvények módosításáról szóló 2008. évi CVII. törvény biztosítja. Ez a törvény a korábbi gyakorlatot meghaladóan, jobb összhangot kíván teremteni a szociális segélyezés rendszere és a foglalkoztatás között.

A program fő célja a rendszeres szociális segélyen lévő, tartósan álláskereső munkára ösztönzése és foglalkoztathatóságának javítása. E kettős cél megvalósítása komplex megközelítést és egymásra épülő foglalkoztatás-, illetve szociálpolitikai intézkedések sorozatának bevezetését követeli meg.

Az aktív korúak ellátására jogosultak egy része életkorából, egészségi állapotából, sajátos egyéni élethelyzetéből következően nem tud munkát vállalni. Ők a jövőben továbbra is – változatlan feltételekkel – rendszeres szociális segélyre lesznek jogosultak, amelynek fejében együtt kell működniük az önkormányzati rendeletben meghatározott szervezettel. Ugyanakkor vállalhatják az önkormányzattal kötött megállapodásban azt is, hogy részt vesznek a közfoglalkoztatásban.

A többiek a Munkaügyi Központ kirendeltségével tartják kötelezően a kapcsolatot, amellyel továbbra is álláskeresői megállapodást kötnek. E körből az egyik csoport – a munkavégzésbe bevonhatók – különböző típusú munkaerő-piaci, valamint szociális szolgáltatások lehetősége mellett közfoglalkoztatásban vesznek részt. Arra az időtartamra, amelyre az önkormányzat nem tud munkát biztosítani, a jogosult részére rendelkezésre állási támogatást kell folyósítani.

A 35 év alatti, általános iskolai végzettséggel nem rendelkezők számára a jogosultság feltétele olyan képzésben való részvétel, amely az általános iskolai végzettség megszerzésére, vagy a szakképzés megkezdéséhez szükséges kompetenciák elsajátítására irányul. A képzés időtartamára, ha keresetpótló juttatást nem állapítanak meg részükre, akkor rendelkezésre állási támogatás illeti meg őket. A szakképzetlenek pedig a munkaerőpiac által igényelt szakmákra való felkészítést nyújtó tanfolyamokon vehetnek részt.

Kiemelt cél tehát, hogy a munkára képes, tartósan munkanélküli személyek – akik 2008. évig egy-típusú ellátásban, rendszeres szociális segélyben részesültek – a korábbiaknál fokozottabb mértékben vegyenek részt valamely közfoglalkoztatási formában, és segély helyett rendszeres munkajövedelemhez jussanak. A többségében alacsony iskolai végzettségű munkavállalók számára ugyanis a nyílt munkaerőpiacra való visszakerülés első lépcsőjét a közfoglalkoztatásban való részvétel jelentheti.

Rendkívül fontos, hogy a szociális ellátórendszerben lévő és az oda bekerülő emberek foglalkoztatása szervezett keretek között történjen. A közfoglalkoztatás hatékony megvalósítása érdekében az önkormányzatnak évenként **közfoglalkoztatási tervet** kell készíteni. A 2009. évi terv a program mellékletét képezi.

## II. Demográfia, foglalkoztatás

### 2.1. Lakónépesség alakulása

A Tiszavasváriban lakók száma a rendszerváltozást megelőző 30 év alatt gyakorlatilag ugyanannyi maradt. A 2001-es népszámlálási adatok szerint az utóbbi 11 évben 2,1 százalékos növekedés tapasztalható. Ezt követően azonban két komoly tényező befolyásolta hátrányosan a város lakosság számát. Szorgalmatos önálló településsé válása 952 fővel csökkentette a város népességét, az ICN igen nagyarányú létszámcsökkentése pedig még napjainkban is érezteti rendkívül kedvezőtlen hatását.

A 2001. évi népszámlálás szerinti lakónépességi adatok:

*1. sz. táblázat*

Mutató megnevezése		Tiszavasvári összesen
Lakónépesség száma	fő	13 456
Lakónépességen belül 0-14 évesek aránya	%	21,1
Lakónépességen belül 15-59 évesek aránya	%	61,2
Lakónépességen belül 60- x évesek aránya	%	17,7

*Forrás: 2001. évi népszámlálás – KSH*

Korcsoportok szerinti bontást tekintve, ezek az adatok – a 60 éven felüliek némileg magasabb részvételével – nagyjából megegyeznek a megyei arányokkal (21,5-62,0-16,5%). Az alábbi (2. sz.) táblázat a lakónépesség elmúlt 5 évi alakulását mutatja.

*2. sz. táblázat*

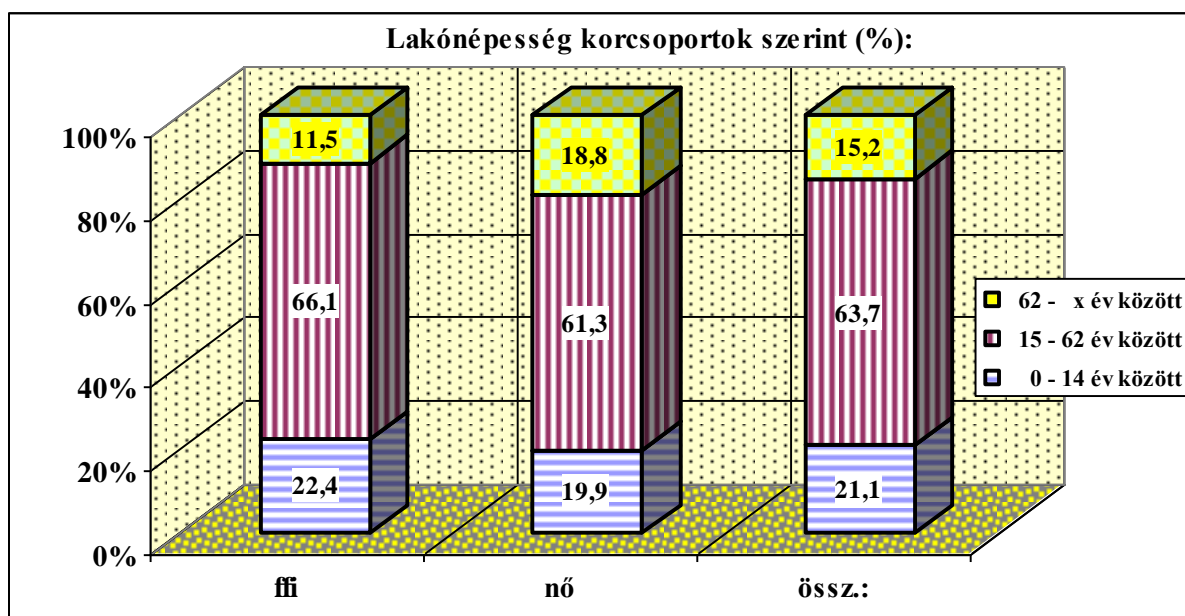
Év	Lakónépesség az év végén	Élve-születés	Halá-lozás	Term.s szapo-rodás, fogyás	Belföldi vánd.-i különb.
2003.	13.437	177	208	- 31	- 83
2004.	13.473	206	189	17	20
2005.	13.410	198	204	-6	-37
2006.	13.329	209	169	40	-147
2007.	13.151	197	147	50	-217

*Forrás: KSH 2003-2007. évkönyvek adatai*

A KSH adatok szerint a város lakosság száma 2004-ig alig változik, az utolsó három évben viszont fokozatosan csökken (összesen: 322 fővel). A lakosság fogyását nyilvánvalóan az

elvándorlás okozza, hiszen a természetes szaporodás egyre növekvő mértékű [az élve születés aránya országosan is jelentősnek számít (15,0%!)].

1. sz. diagram



Tiszavasvári városban a gyermekkorúak aránya a népszámláláskor mérttel megegyező, a munkaképes korúak lakónépességen belüli aránya pedig növekedést mutat. A munkaképes koron felüliek aránya azonban az országos tendenciával ellentétes folyamatot jelez; az utóbbi nyolc évben a számuk – elsősorban a férfiak magas halálozási hajlandósága miatt – fokozatosan csökken.

3. sz. táblázat

2007. év	ffi:		nő:		Össz.:	
	fő:	%:	fő:	%:	fő:	%:
0 – 14 év között	1452	22,4	1329	19,9	2781	21,1
15 – 62 év között	4284	66,1	4089	61,3	8373	63,7
62 - x év között	747	11,5	1250	18,8	1997	15,2
<b>Összesen:</b>	<b>6483</b>	<b>100,0</b>	<b>6668</b>	<b>100,0</b>	<b>13151</b>	<b>100,0</b>

Forrás: KSH statisztikából származtatott adatok

## 2.2. Foglalkoztatás, vállalkozás helyzete

### 2.2.1. Foglalkoztatás

A népszámlálási (2001-es) adatok szerint a foglalkoztatottak aránya a 15-64 éves korcsoporton belül 44,4 százalék, még magyar viszonylatban is igen alacsony. A gazdaságilag aktív népesség (foglalkoztatottak+regisztrált álláskeresők) összetételét mutatja be a 4. sz. táblázat különféle csoportosításban.

4. sz. táblázat

Iskolai végzettség szerint	Gazdaságilag aktív népesség					
	Összes	Alulképz.	Kfű	Ffű		
	5 131	1 319	3 136	676		
Gazd.-i aktivitás, foglalkozt.-k összevont nemz.gazd. ágak sz.:	Gazdaságilag aktív népesség					
	Összes	Mnélk.	Foglalk.	Prim	Szek.	Terc
	<b>5 131</b>	<b>972</b>	<b>4 159</b>	<b>334</b>	<b>1 907</b>	1 918
Lakóhelye és munkahelye	A foglalkoztatottak					
	Helyben foglalkoztatott					N helyben

Tiszavasváriban*				foglalkozt.
	Összes	Mhelyen	Lakásán	
	3 342	3 192	150	689

Forrás:  
2001  
. évi  
néps

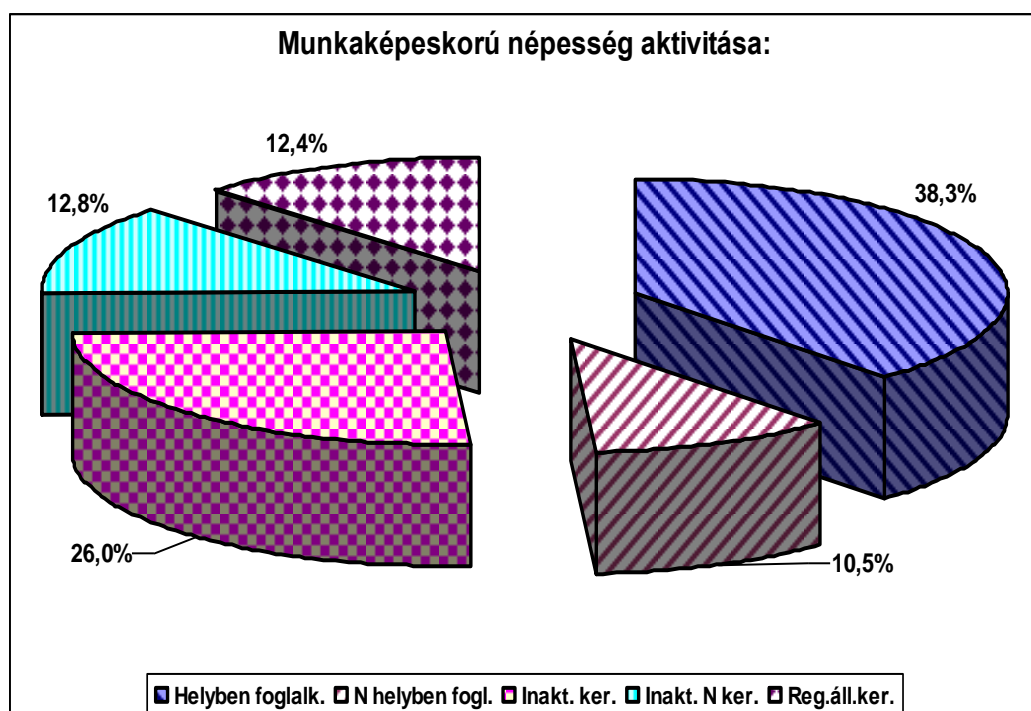
zámlálás – KSH

\*Szorgalmatossal együtt

2001 óta a foglalkoztatási helyzetben végbement lényegi változások: - befejeződött a gyári leépítés, - megszűnt a KOMÁR Kft. és utódcége a Delta Galil Kft., amelynek következtében sok városunkbéli női szak- és betanított munkaerő vesztette el munkahelyét; - beindult a mintegy száz megváltozott munkaképességű személyt foglalkoztató Pro Rehabilitáció Kft., - megkezdte termelését az ország legmodernebb téglagyára, - lassan két éve, hogy a Húsfeldolgozó is üzemel.

A 2007. év végi adatok szerint a munkaképes korú népesség körében tízből hatan a gazdaságilag aktív állományba tartoznak. Az aktívak és inaktív arányát mutatja be az alábbi diagram.

## 2. sz. diagram



A foglalkoztatottak jelenlegi nemzetgazdasági ág szerinti megoszlását vizsgálva megállapítható, hogy a Tiszavasváriban az országos átlaghoz viszonyítva magasabb az iparban és a mezőgazdaságban foglalkoztatottak, és alacsonyabb a szolgáltatási jellegű ágazatokban alkalmazottak aránya.

A város ipara – a MEZŐGÉP megszűnése, az ICN dolgozói többségének leépítése miatt – a nagymértékű létszámcsökkenések ellenére is meghatározó. A létszámában negyedére csökkent, de még mindig jelentős termelési kapacitással rendelkező Alkaloida gyógyszer- és vegyszeti gyár mellett a VASÉP Kft., a Wienerberger téglagyára játszik nagyobb szerepet a város ipari termelésében. Komoly jelentőséggel bír még a megváltozott munkaképességűek foglalkoztatását vállaló Pro Rehabilitáció Kft. A feldolgozóiparhoz tartozó jelentős hagyományokkal rendelkező ágazatokhoz képest viszont alulreprezentáltak a mezőgazdaságra épülő élelmiszer-feldolgozó cégek. Ez alól kivételnek számít a közelmúltban beindult húsfeldolgozó üzem.

A mezőgazdaságban – a jó talajadottságokra épülve – elsősorban a szántóföldi művelés dominál. A szektorra az elaprózott birtokszerkezet, tőkeszegénység, elavult eszközpark

jellemző. A feldolgozóipari kapacitások, az együttműködések, integrációk hiánya miatt alacsony az ágazat hozzáadott értékteremtő képessége.

A szolgáltatási szférára eddig a folyamatos növekedés volt a jellemző, a szolgáltatási jellegű ágazatokban tevékenykedők aránya meghaladja az 50%-ot. Nemcsak a kisfalvakban, de nálunk is az önkormányzat lett a legnagyobb foglalkoztató.

### 2.2.2. Vállalkozások helyzete

A város foglalkoztatási helyzetére jellemző a 2.2.1. pontban leírtakon túl a jelentősen növekvő vállalkozási hajlam, amit az 5. sz. táblázat bizonyít. Meghatározó az egyéni vállalkozások magas arányú részvétele, azok között is a 10 főnél kevesebb alkalmazottat foglalkoztatóké. A társas vállalkozásnál szintén ez a kategória van túlsúlyban. Az ötven főnél nagyobb foglalkoztatási létszámmal dolgozó cégek száma alig haladja meg a tízet. Ettől is kevesebb a tíz főnél nagyobb létszámot foglalkoztató egyéni vállalkozók száma.

5. sz. táblázat

Év	Vállalkozások Σ:	Ebből			
		Kft	Bt	Társas váll.s	Egyéni vállalk.s
2001.	618 <sup>1</sup>	47	80	125	476
2002.	680 <sup>1</sup>	52	90	155	525
2003.	688 <sup>1</sup>	49	95	158	530
2004.	873 <sup>2</sup>	72 <sup>3</sup>	801 <sup>4</sup>	188	685
2005.	890 <sup>2</sup>	66	109	193	697
2006.	908 <sup>2</sup>	75	109	204	704
2007.	1 009 <sup>2</sup>	90	105	216	793

Forrás: KSH 2001-2007. évkönyvek adatai <sup>1</sup>Műk.váll. <sup>2</sup>Reg.váll. <sup>3</sup>Jogiszem-ű <sup>4</sup>Jogi személyiség nélkül

A városban található a kistérség összes vállalkozásainak a négytizede. Az egyéni vállalkozások száma 2004. év óta 873-ról 1009-re nőtt, ami 15,6%-os növekedést jelent. Ezen belül a társas vállalkozások száma (188-ról 216-ra emelkedve) 14,9%-kal, az egyéni vállalkozásoké pedig ettől is jobban, 15,9%-kal növekedett.

A városban a regisztrált vállalkozások száma ezer lakosra számítva: a 2004. évi 65-ről 2007. évvégére 77-re növekedett. Ezzel a megyei városok között az egyik legjelentősebb fejlődést mutatta be. A jövő kérdése az, hogy a gazdasági válság mekkora kárt fog okozni nekik, mennyire veti vissza a vállalkozásokat, milyen lesz a túlélők gazdasági helyzete?

### 2.3. A munkanélküliség alakulása

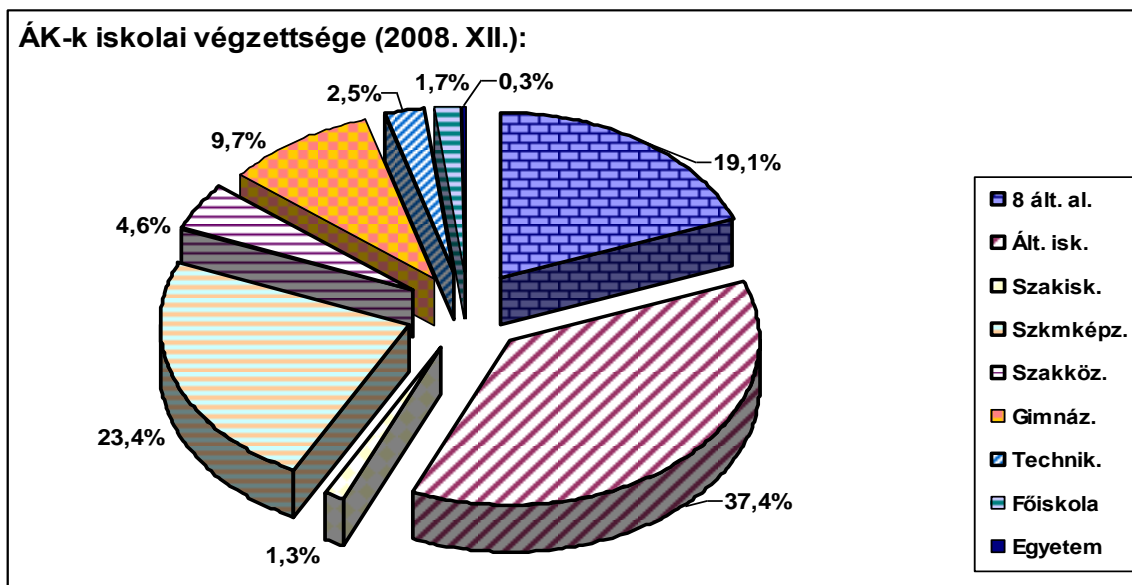
Városunkban is a helyi üzemek, intézmények, vállalkozások, valamint a környező településeken lévő foglalkoztatók munkaerő-feltevő, megtartó képessége határozza meg a munkanélküliség alakulását. Jelen gazdasági helyzetben számukra a legfontosabb cél a meglévő munkaerő megtartása, ezért létszám bővítésre aligha lehet számítani. A válság jelei az év végi adatokban ugyan még nem mutatkoznak, de komoly realitása van annak, hogy a regisztrált álláskereső száma ugrásszerűen emelkedni fog.

A munkanélküliség változását középtávon érdemes vizsgálni, normál körülmények között ez alatt az idő alatt már kialakulnak a trendek, az adatok alkalmasak megbízható következtetések levonására. Öt évvel ezelőtt a város már túl volt a 2.2.1. pontban leírt tömeges létszámleépítéseken, mégis a regisztrált munkanélküliek száma kevesebb volt, mint 2008. év végén. A növekedést azonban nemcsak a vállalkozói szféra feltevő képességének hiánya okozta, hanem az aktívkorú nem kereső réteg aktivizálódása is. A városi munkaerő-helyzet alakulásában komoly szerepet játszik, hogy az iskolázatlanok, szakképzetlenek egyre

nagyobb számú tömege jelenik meg a foglalkoztatási szolgálat nyilvántartásában, munkalehetőség és munkaviszony hiányában főleg a rendszeres szociális segélyesek és az ellátásban nem részesülők táborát gyarapítva.

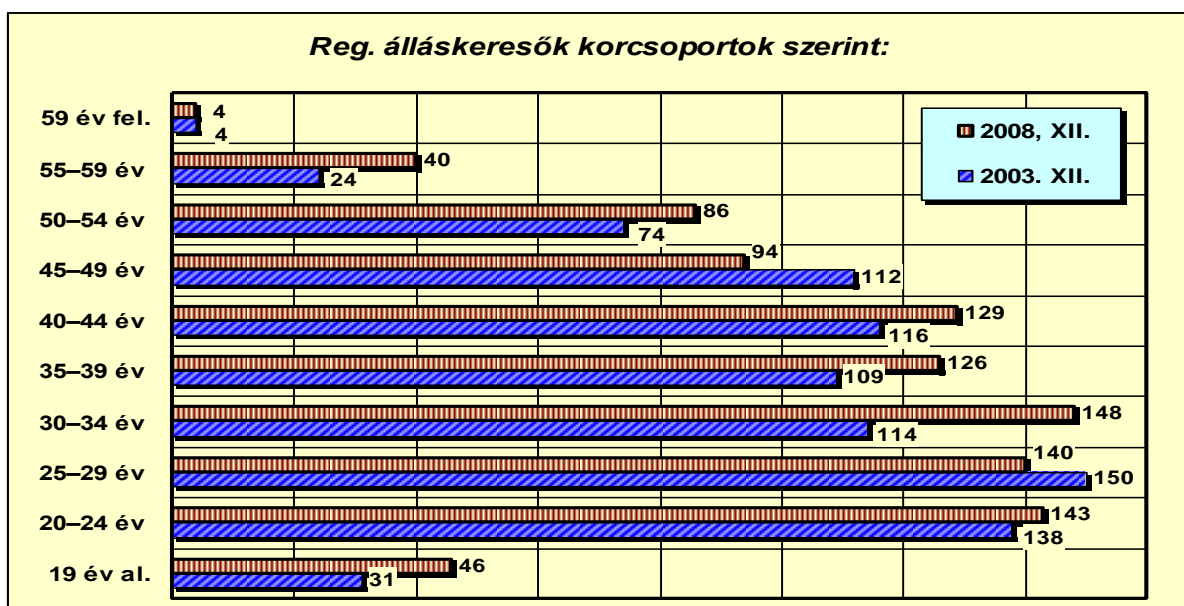
A nemenkénti összetételben a férfiak meghatározó többségi aránya némileg csökkent, de a növekvő női részvétel együtt járt az amúgy is alacsony iskolai végzettségi szint romlásával. Megyei átlaghoz viszonyítva, hosszú évek óta nagyjából változatlanul igen magas az alulképzettek (56,5%!), különösen a 8 általánossal nem rendelkezők aránya (19,1%, a megyeinek közel kétszerese); amit tetéz a szakmunkások és szakiskolások (23,4 és 1,3%) igen alacsony részvétele. A valamilyen érettségivel rendelkezők 16,8%-os aránya mellett a diplomások 2%-kal képviseltetik magukat (3. sz. diagram).

3. sz. diagram



Az alábbi (4. sz.) diagramon – amely a regisztrált álláskeresők korcsoport szerinti megoszlását mutatja be – nemcsak a munkanélküliek számának az öt évvel korábbtól nagyobb szintje látható (10%-os, 84 fős növekmény), hanem az is, hogy komoly, lényegi változás a korösszetételben sem történt.

4. sz. diagram



Az átlagosnál arányaiban jobban nőtt a 25 éven aluli fiatalok részvétele (12%-kal), de csökkent a 45 év felettieké (csak 4,5%-kal magasabb az öt évvel korábitól), ezen belül viszont az 55 éven felüliek száma 67%-os emelkedést mutat.

### III. A szociális támogatási rendszer változásai

#### 3.1. A rendszeres szociális segélyesek bázisállománya

A munkaügyi központ Tiszavasvári városra vonatkozó nyilvántartásában 2008. év végén a 956 álláskereső 40 százalékát kitevő, 383 fős rendszeres szociális segélyes réteg szerepel. Ugyanez a Polgármesteri Hivatal nyilvántartásában 493 fő. Erre a rétegre jellemző, hogy még az előző pontban leírt igen alacsony iskolai végzettségi szintet is jelentősen alulmúlja.

Az alábbi táblázat a Pm Hivatal szerinti szociális segélyesek adatait tartalmazza, nemek és kor szerinti megbontásban (2008. 12. 31-i állapot):

6. sz. táblázat:

Megnevez.	Szociális segélyesek összesen:					
	ffi:	%:	nő:	%:	össz.:	%:
55 év felett	15	4,4	12	8,0	27	5,5
35-55 év között	145	42,3	76	50,7	221	44,8
35 év alatt	183	53,3	62	41,3	245	49,7
<b>R.szoc.seg. Σ:</b>	<b>343</b>	<b>100,0</b>	<b>150</b>	<b>100,0</b>	<b>493</b>	<b>100,0</b>

Forrás: Szoc. és Ig. Osztály nyilvántartása (2008.12.31.)

A táblázat adatai szerint a férfiak aránya meghatározó (69,6%), a nők részvétele csupán a 35 év felettiekénél kezd növekedni, de még az 55 év felettiekénél sem haladja meg a férfiak arányát (44,4%).

Az 55 év felettek nem játszanak komoly szerepet; mindösszesen csupán az 5,5%-át adják a rendszeres szociális segélyesek csoportjának. Az aktívkorúak ellátásánál lényeges 35 éven aluliak aránya 49,5%, a leginkább munkára fogható 35-55 év közöttieké viszont nem éri el az ötven százalékot, az 55 év felettekkel együtt adja a segélyesek felét. Nehezíti a foglalkoztatásuk hatékonyságát az a tény, hogy nagy többségük még soha nem dolgozott az elsődleges munkaerő-piacon. Munkagyakorlatot csupán az önkormányzatnál bonyolított közhasznú, közcélú munkákban szereztek.

A 35 éven aluli RSzS-ek iskolai végzettségét (2008.12.31-i állapot) részletező táblázat nagyon kedvezőtlen képet mutat. Több mint nyolcvan százalékuk alulképzett, szakmai végzettsége is csupán minden kilencediknek van. Ilyen „képzettséggel” az elsődleges munkaerő-piacon elhelyezkedni a jelenlegi viszonyok között lehetetlen.

7. sz. táblázat

	35 éven aluli RSzS-ek:					
	ffi:	%:	nő:	%:	össz.:	%
8 általános alatt	46	25,1	9	14,5	55	22,5
Általános iskola	113	61,7	33	53,2	146	59,6
Szakmunkás	21	11,5	7	11,3	28	11,4
Vmilyen érettségi	2	1,1	12	19,4	14	5,7
Főiskola	1	0,6	1	1,6	2	0,8
<b>Összesen:</b>	<b>183</b>	<b>100,0</b>	<b>62</b>	<b>100,0</b>	<b>245</b>	<b>100,0</b>

Forrás: Szoc. és Ig. Osztály nyilvántartása (2008.12.31.)

A 245 főből mindössze 28 főnek van valamilyen szakképzettsége (11,4%), ezen belül a nemek közötti képzettségi arány kiegyensúlyozott. A valamilyen érettséggel rendelkezők részvétele is nagyon alacsony, különösen a férfiak vannak rendkívül lemaradva az 1,1



százalékukkal. Ezzel szemben közel minden negyedik személy még a 8 általánossal sem rendelkezik. Szintén nagyon magas a csak általános iskolai bizonyítványt szerzők aránya, minden hatodik szociális segélyes ehhez a kategóriához tartozik.

A Munkaügyi Kirendeltségen nyilvántartott rendszeres szociális segélyesek száma 383 fő, pontosan 110 fővel tér el a hivatalban vezetett segélyesek listájától. A kirendeltségi statisztikát tartalmazza az alábbi (8. sz.) táblázat:

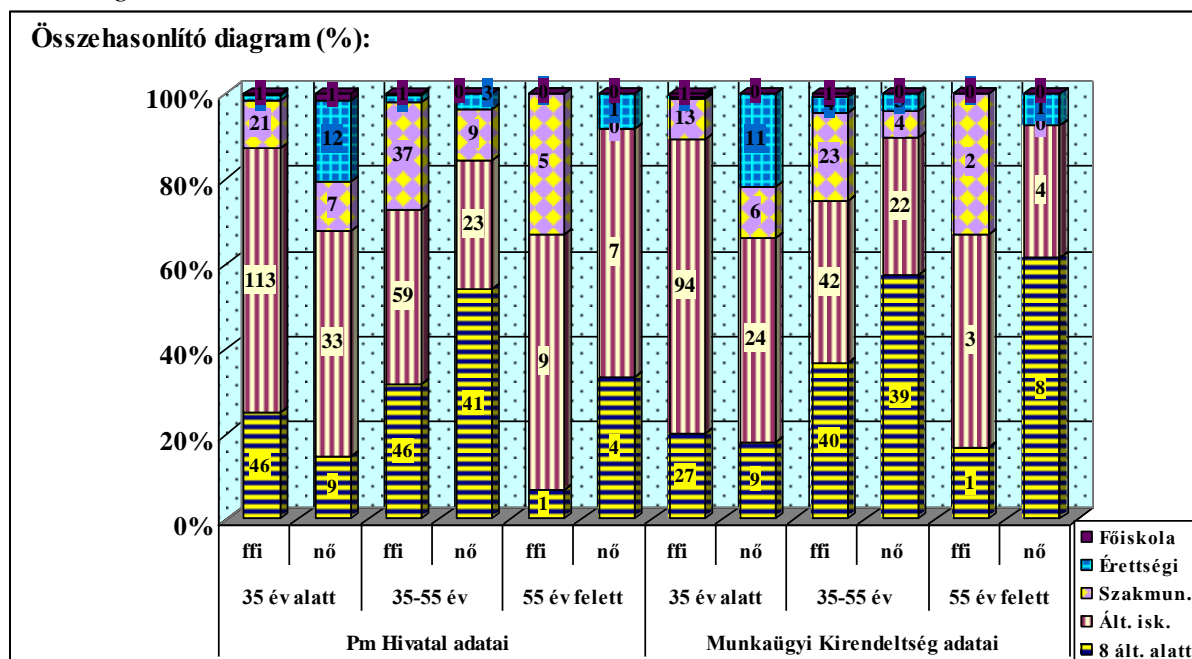
8. sz. táblázat

	35 év alatt		35-55 év között		55 év felett		Összesen	
	ffi	nő	ffi	nő	ffi	nő	ffi	nő
8 ált. alatt	27	9	40	39	1	8	68	56
Ált. iskola	94	24	42	22	3	4	139	50
Szakiskola	1	0	0	1	0	0	1	1
Szakk munkásképző	12	6	23	3	2	0	37	9
Szakközépiskola	0	1	2	1	0	0	2	2
Gimnázium	1	9	1	2	0	1	2	12
Technikum	0	1	1	0	0	0	1	1
Főiskola	1	0	1	0	0	0	2	0
Egyetem	0	0	0	0	0	0	0	0
<b>Összesen:</b>	<b>136</b>	<b>50</b>	<b>110</b>	<b>68</b>	<b>6</b>	<b>13</b>	<b>252</b>	<b>131</b>
<b>Mind összesen:</b>	<b>186</b>		<b>178</b>		<b>19</b>		<b>383</b>	

Forrás: ÉARMK Tiszavasvári Kirendeltség nyilvántartása (2008.12.31.)

A két nyilvántartás adatait hasonlítja össze az alábbi diagram:

5. sz. diagram



A két nyilvántartás eltérése miatt az egyes kategóriák arányszámait érdemes összevetni. E szerint lényeges, az elemzést komolyan befolyásoló eltérés nincs a két nyilvántartás között.

A Hivatal adatai szerint a korcsoportok aránya: 49,7 – 44,8 – 5,5%, ugyanez a kirendeltségi adatok szerint: 48,5 – 46,5 – 5,0%. Az alábbi 10. sz. táblázat százalékos mutatói szerint nagy eltérés csupán az 55 év felettek összetételében jelentkezik, ahol a kirendeltség nyilvántartásában szereplő – főleg női – résztvevőknél kiugróan magas a 8 általános alatti végzettség. A nők körében ez az arány 61,5%, ugyanez a mi nyilvántartásunkban 33,3%.

	Pm Hivatal			Munkaügyi Kirendeltség		
	35 év al.	35-55 év	55 év fel.	év al.	35-55 év	55 év fel.
8 általános alatt	22,5	39,4	18,5	19,4	44,4	47,4
Általános iskola	59,6	37,1	59,3	63,4	35,9	36,8
Szakmunkás	11,4	20,8	18,5	10,2	15,2	10,5
Vmilyen érettségi	5,7	2,3	3,7	6,5	3,9	5,3
Főiskola	0,8	0,4	0	0,5	0,6	0
%:	100,0	100,0	100,0	100,0	100,0	100,0

Forrás: Szoc. és Ig. Osztály és az ÉARMK Tiszavasvári Kirendeltség nyilvántartása (2008.12.31.)

Mindkét nyilvántartás megegyezik abban, hogy igen alacsony az RSzS-ek iskolai végzettsége, bármelyik korcsoportot nézzük. A legkedvezőtlenebb mutatóval a Munkaügyi Kirendeltség nyilvántartásában szereplő 55 év felettek rendelkeznek (84,2%, ugyanez az adat a Hivatalnál (77,8%). De a 35 éven aluliak képzetlensége is figyelemfelkeltő, mindkét adatbázis szerint meghaladja a 80%-ot az alacsony státuszúak aránya (82,0, ill. 82,8%), ugyanakkor rendkívül alacsony a szakmai képzéssel és a magasabb iskolai végzettséggel rendelkezők (előbbieknél: 16,0-12,5%, utóbbiaknál: 4,5-5,4%).

A 35–55 év közötti korcsoportnál – akik a közfoglalkoztatásban elsősorban figyelembe vehetők – valamivel jobbak a mutatók, de rájuk is jellemző az előbbieken leírtak (82,1; ill. 82,7% alacsony iskolázottság, gyenge képzettségi szint).

### 3.2. Aktívkorúak ellátása

A bevezetőben már említett, egyes szociális és foglalkoztatási tárgyú törvények módosításáról szóló 2008. évi CVII. törvény (továbbiakban: Eszft.) rendelkezése szerint ez évtől a munkanélküli ellátások rendszerében az álláskeresési támogatás folyósítási idejének kimerítése után, vagy egyéb együttműködések teljesítése esetén a jegyző által megállapítható ellátások új elnevezése összefoglalóan az **aktív korúak ellátása** lesz. Ez a támogatási forma a hátrányos munkaerő-piaci helyzetű aktív korú személyek és családjuk részére nyújtott ellátás. Az ellátási rendszerbe történő bekerülés jogosultsági szabályai a korábbiakhoz képest alapvetően nem változtak.

A jogosultság tekintetében továbbra is feltétel, hogy a kérelmező saját magának és családjának megélhetése más módon nem biztosított, és keresőtevékenységet – ide nem értve a közfoglalkoztatást és az alkalmi munkavállalói könyvvel végzett munkát – nem folytat. Nem változik a jogosultság jövedelemhatára sem: továbbra is a fogyasztási egység marad a viszonyítási alap, és a nyugdíjminimum 90 %-át nem haladhatja meg az egy fogyasztási egységre jutó havi jövedelem. Szintén feltétele a jogosultság megállapításának, hogy a családnak ne legyen vagyona, amelynek vizsgálatkor egy ingatlant lehet lakottként figyelembe venni.

Az a személy, akinek az aktív korúak ellátására való jogosultságát megállapították - a lentebb ismertetett szociális segélyre jogosultak kivételével - az állami foglalkoztatási szervnél kéri az álláskeresőként történő nyilvántartásba vételét, és teljesíti az elhelyezkedése érdekében megkötött álláskeresési megállapodásában foglaltakat, ill. közfoglalkoztatásban vesz részt. Köteles az álláskeresési megállapodás, illetőleg a közfoglalkoztatás keretében a neki felajánlott munkát elfogadni, ha ez a törvényi szabályozás szerinti megfelelő munkának bizonyul.

Ha az aktív korúak ellátására jogosult személy az ellátás megállapításának időpontjában a 35. életévét nem töltötte be, és általános iskolai végzettséggel nem rendelkezik, olyan képzésben köteles részt venni, amely az általános iskolai végzettség megszerzésére vagy a szakképzés megkezdéséhez szükséges, jogszabályban meghatározott bemeneti kompetenciák

megszerzésére irányul. Az álláskeresési megállapodásnak tartalmazni kell a képzésben való részvétel részletes szabályait is.

Az az aktív korúak ellátására jogosult személy, aki rendszeres munkavégzésbe, közfoglalkoztatásba nem vonható be – egészségkárosodott, 55. életévét betöltött, 14 éven aluli kiskorú gyermeket nevelő személy, akinek a gyermeke napközbeni ellátását intézményben nem tudják biztosítani – és maga önkéntesen nem vállalja a közfoglalkoztatásban való részvételt, a szociális törvény (Szt.) szabályai szerint rendszeres szociális segélyre jogosult.

A rendszeres szociális segélyezettek – az egészségkárosodott személyek kivételével – a segély folyósításának feltételeként a települési önkormányzat által kijelölt szervvel együttműködésre kötelezettek. Az 55. életévét betöltött személy, illetve a 14 éven aluli kiskorú gyermeket nevelő szülő (ha a gyermek napközbeni ellátását intézményben nem tudják biztosítani), az együttműködési kötelezettséget nyilatkozatban kell, hogy vállalja, az együttműködést azonban az önkormányzat által kijelölt szervnél kell teljesíteni. Tartalmi elemeit a beilleszkedési program határozza meg, amely az együttműködésre kijelölt szervvel való kapcsolattartásra, képességfejlesztő, életmódformáló foglalkozáson, képzésben való részvételre terjedhet ki.

A települési önkormányzatoknak a közfoglalkoztatás biztosítása érdekében – minden év február 15-éig, első ízben 2009-ben április 15-éig – a munkaügyi szervezettel és a szociálpolitikai kerekasztallal egyeztetett **közfoglalkoztatási tervet** kell készíteniük. A közfoglalkoztatási terv tartalmazza a rendelkezésre állási támogatásra jogosultak képzettség szerinti összetételét, azoknak a közcélú feladatoknak a megjelölését és ütemezését, amelyeket részben vagy egészben a közfoglalkoztatás révén kívánnak ellátni, továbbá az ellátásukhoz szükséges létszámot és a finanszírozáshoz rendelkezésre álló forrásokat.

Mivel a közfoglalkoztatás munkaviszony keretében történik, a foglalkozás-egészségügyi vizsgálat elvégzése is kötelező. Azt a személyt, akinek a települési önkormányzat közcélú munkát ajánlott fel, az állami foglalkoztatási szerv küldi el a közcélú foglalkoztatáshoz szükséges foglalkozás-egészségügyi vizsgálatra, a vizsgálat díját is a munkaügyi szerv téríti meg. A foglalkozás-egészségügyi vizsgálat mindig adott munkakörre szól, és érvényességi ideje eltérő lehet.

Az aktív korúak ellátására jogosult személyt arra az időtartamra, amikor közfoglalkoztatásban neki fel nem róható okból nem vesz részt, vagy olyan képzésben részesül, amelyben keresetpótló juttatást részére nem állapítottak meg, **rendelkezésre állási támogatás** (továbbiakban: RÁT) illeti meg.

A RÁT havi összege az öregségi nyugdíj mindenkori legkisebb összege, jelenleg 28.500 forint. Az Eszft. átmeneti rendelkezése szerint azonban, ha a múlt év végén rendszeres szociális segélyre volt jogosult, és részére rendelkezésre állási támogatást állapítottak meg, és a decemberben kifizetett segély összege meghaladja a RÁT összegét, akkor a jogosult részére folyósított RÁT összege 2009. december 31-éig megegyezik a múlt év december havi rendszeres szociális segély összegével.

A rendszeres szociális segély számítási módjában nincs változás, továbbra is csak egy főnek jár egy családban, és összege a család jövedelmének és létszámának figyelembevételével kerül megállapításra a fogyasztási egységhez viszonyítva. A segély havi legmagasabb összege nem haladhatja meg a nettó minimálbér összegét (2009-ben 57.815 forint havonta).

A program megvalósíthatósága, a segélyezettek aktivitásának, a képzettségi szint, a foglalkoztathatóság növelése érdekében szükségessé vált a finanszírozási rendszer átalakítása is. A közfoglalkoztatás ösztönzését költségvetési eszközök is elősegítik, megváltozik az aktív korúak ellátásának finanszírozásában a központi és az önkormányzati források aránya:

- A rendszeres szociális segélyre jogosult személy esetében a finanszírozási rendszer nem változik; 90%-os központi támogatáshoz 10%-os önrészt kell az önkormányzatnak biztosítani.
- A rendelkezésre állási támogatás esetén a központi és önkormányzati forrás aránya 80% - 20%.
- A közcélú foglalkoztatás finanszírozási rendszere jelentősen megváltozik, az önkormányzatok a foglalkoztatással összefüggő személyi kiadások (munkabér, bérjellegű juttatások, és közterhek) 95 %-át igényelhetik a központi költségvetésből.

Az Eszft. újraszabályozza az aktív korúak ellátására való jogosultság megszüntetésének eseteit. Közfoglalkoztatásban, képzésben részesülő személy esetében meg kell szüntetni az aktív korúak ellátására való jogosultságot, ha a felajánlott megfelelő munkát nem fogadja el, vagy a közfoglalkoztatási jogviszonyát jogellenesen szünteti meg, vagy a munkáltató szünteti meg rendkívüli felmondással. További megszüntetési ok, ha az álláskeresők nyilvántartásából törlik, illetve ha a megadott határidőn belül nem regisztráltatja magát, vagy az álláskeresési megállapodást nem köti meg.

Az aktív korúak ellátására jogosult személy esetén, ha a munkaügyi ellenőrzés jogerősen megállapította a bejelentés nélküli foglalkoztatást, akkor az érintett személy ellátásra való jogosultságát a jegyző egy hónapra felfüggeszti. Ha két éven belül második alkalommal kerül sor fekete munkavégzésre, az ellátásra való jogosultságot meg kell szüntetni.

A rendszeres szociális segélyben részesülő személy esetében megszüntetési ok, ha az együttműködésre kijelölt szervnél kötelezettségét két éven belül ismételten, neki felróható okból megszegi.

Szigorodtak a foglalkoztatási törvénynek az álláskeresők együttműködési kötelezettségéről rendelkező szabályai is. Az álláskereső ennek keretében nem csupán a munkaügyi kirendeltség által felajánlott megfelelő munkahely elfogadására köteles, hanem a munkaerő-piaci szolgáltatást és képzési lehetőséget is el kell fogadnia, illetve részt kell vennie a megfelelő munkához jutást elősegítő munkaerő-piaci programban. Ha ezeknek a kötelezettségeknek nem tesz eleget, az állami foglalkoztatási szerv törli az álláskeresők nyilvántartásából. Ezzel a szabályozással elérhető, hogy az álláskeresők támogatása valóban azok ellátását szolgálja, akik maguk is közreműködnek abban, hogy munkát találjanak.

### 3.3. Képzés, foglalkoztatás

Az aktív korúak ellátásának megállapítása során az önkormányzatnak figyelemmel kell lenni arra, hogy elsődleges a **közfoglalkoztatás**. Ezért a 2008. december 31-ig rendszeres szociális segélyben részesülőket a közfoglalkoztatás szervezése szempontjából számba kell venni, és elsődlegesen azt mérlegelni, hogy kik foglalkoztathatók ebben a formában, vagy kik tehetőek alkalmassá a közfoglalkoztatásra. Ugyanígy fontos, hogy kik azok a 35. életévét be nem töltött személyek, akik képzésre kötelezettek, azaz a program keretében kötelesek befejezni az általános iskolát, vagy akik részére a szakképzésük megszerzése érdekében – a munkaügyi kirendeltség – felkészítő képzést szervez. Ha ezek a személyek az Szt-ben meghatározott rendelkezésre állási támogatásra jogosultak, az általános iskolai végzettség vagy a szakképzés megkezdéséhez szükséges, külön jogszabályban meghatározott bemeneti kompetenciák megszerzését biztosító képzés időtartamára részükre költségtérítés jár.

Ezeknek az álláskeresőknek az együttműködési kötelezettsége elsősorban nem a megfelelő munkahely felkutatására és elfogadására, hanem az állami foglalkoztatási szerv által felajánlott szolgáltatások és az általános iskolai végzettség vagy a szakképzés megkezdéséhez szükséges, külön jogszabályban meghatározott bemeneti kompetenciák megszerzését biztosító képzési lehetőség elfogadására terjed ki.

A foglalkoztatásra és képzésre alkalmas, vagy alkalmassá tehető személyeket a közfoglalkoztatásban, vagy képzésben való részvételükig, vagy amikor olyan képzésben vesznek részt, amelyben a foglalkoztatási törvény (Flt.) szerinti keresetpótló juttatást nem állapítottak meg részükre, rendelkezésre állási támogatásra jogosultak.

Az „Út a munkához” program megvalósításának kulcseleme a **közfoglalkoztatás megszervezése**. Az ebben résztvevők a munkavégzés időtartamára munkabért kapnak, amelynek összege – teljes munkaidő esetén – nem lehet kevesebb a minimálbérnél. A kötelező legkisebb munkabér 2009. január 1-étől havi 71.500 forint, a legalább középfokú iskolai végzettség és/vagy szakképzettséget igénylő munkakört ellátók garantált bérminimuma gyakorlati időtől függetlenül ez évtől havi 87.000 forint, amely július 1-étől további 500 forinttal emelkedik.

A **közcélú munka** megszervezése a települési önkormányzat feladata. Közcélú munka alatt azon állami vagy helyi önkormányzati feladat ellátását kell érteni, amelynek teljesítéséről – jogszabály alapján – a helyi önkormányzat gondoskodik.

Közcélú munka keretében foglalkoztatható az a személy, akinek aktív korúak ellátására való jogosultságát megállapították (kivéve a rendszeres szociális segélyben részesülő), vagy aki rendszeres szociális segélyre jogosult, de nyilatkozatában vállalta az önkormányzat által kijelölt szervvel való együttműködési kötelezettséget, aki elhelyezkedése érdekében teljesíti az álláskeresési megállapodásban foglaltakat, vagy a munkaügyi szervezettel előzetesen együttműködő személy, vagy aki a folyamatban lévő közcélú foglalkoztatásából eredően szerez álláskeresési támogatásra való jogosultságot, munkaviszonyának lejártáig, továbbá akinek a közcélú munkavégzésre irányuló munkaszerződése időtartama alatt az aktív korúak támogatására való jogosultságát megszüntették, munkaviszonyának megszüntetéséig.

A közcélú munkavégzésre – legalább hatórás napi munkaidővel, valamint legalább évi kilencven munkanap munkavégzési időtartammal – munkaszerződés megkötésével induló határozott idejű munkaviszonyt kell létesíteni.

A segélyre jogosult személy – az önkormányzattal kötött megállapodásban – vállalhatja, hogy elhelyezkedése érdekében a munkaügyi kirendeltségnél álláskeresőként nyilvántartásba veteti magát és teljesíti az álláskeresési megállapodásban foglaltakat, ennek keretében közfoglalkoztatásban vagy képzésben vesz részt. Ez a megállapodás egy év időtartamra szól, ez alatt a megállapodást kötő személy rendszeres szociális segélyre nem jogosult. Rendszeres szociális segély helyett, ha közfoglalkoztatásban vesz részt, akkor munkabér illeti, a nem munkával töltött időben pedig rendelkezésre állási támogatásra jogosult. A megállapodást az önkormányzatnak akkor kell megkötnie, ha az érintett személy közfoglalkoztatását biztosítani tudja.

### 3.4. Közfoglalkoztatási terv

Az önkormányzat a közfoglalkoztatás hatékony megvalósítása és az álláskeresési megállapodásban foglaltakkal való összhang biztosítása céljából – az állami foglalkoztatási szerv által szolgáltatott összefoglaló adatok, információk és előrejelzések alapján – egyéves időtartamra **közfoglalkoztatási tervet** készít. A tervben az önkormányzat meghatározza azokat a munkafeladatokat, munkaköröket, amelyeket részben vagy egészben közfoglalkoztatás keretében kíván ellátni, valamint az egyes feladatok ellátásához szükséges létszámot, a feladatok várható ütemezését és a megvalósításhoz szükséges költségeket.

A közfoglalkoztatási terv elkészítéséhez a munkaügyi kirendeltség adatokat, információkat szolgáltat, előrejelzéseket készít. Mindezek tartalmazzák az álláskeresési ellátást kimerítő, már tartósan álláskeresők és várhatóan aktív korúak ellátására jogosultak, a 2008. évben álláskeresőként nyilvántartott rendszeres szociális segélyben részesülő személyek létszámát és iskolai végzettségét, szakképzettség szerinti várható összetételét. Ezen túl tájékoztatják az

önkormányzatot a munkaügyi központ szervezésében induló képzések várható szakirányairól, a résztvevők létszámáról, a térségben induló munkaerő-piaci programokról, az azokba bevonhatók létszámáról.

Ugyancsak felhasználandó az önkormányzat által a rendszeres szociális segélyezettek adatairól készített értékelés: jelenlegi helyzetük elemzése, jövőbeni helyzet tervezése, értékelése. Össze kell állítani a lehetséges közfoglalkoztatási feladatok körét. A tevékenységek összeírásakor célszerű a szükséges szakképzettségi igényt is szerepeltetni, illetve felmérni, hogy a feladatellátáshoz szükséges szakképzett személyek rendelkezésre állnak-e az aktív korúak ellátásában részesülők között. Emellett szükség van a korábbi közcélú, közhasznú és közmunka eredményességének elemzésére is.

Nem lehet igazán jó tervet készíteni a lakosság igényének ismerete, véleményének kikérése nélkül, milyen közfeladatok ellátását tartják célszerűnek és a helyi szükségletekhez igazodónak a lakosok.

A közfoglalkoztatási terv tartalmazza:

- a) a rendelkezésre állási támogatásra jogosult személyek képzettség szerinti várható összetételét,
- b) a részben vagy egészben közfoglalkoztatás keretében ellátandó közfeladatok megjelölését és várható ütemezését,
- c) a b) pont szerinti feladatok ellátásához szükséges létszámot,
- d) a közfoglalkoztatás finanszírozására rendelkezésre álló forrásokat.

A terv könnyebben használható, ha a fentiek táblázatos formában, áttekinthetően állnak rendelkezésre. E mellett célszerű külön kimutatást készíteni:

- a közfoglalkoztatásban részt vevő intézményekről, szolgáltatókról, illetve
- a részben, vagy egészben közfoglalkoztatás keretében ellátandó közfeladatokról,
- a munkafeladatok (tevékenységek), és az azokhoz szükséges létszámok negyedéves ütemezéséről.

Mindezek mellett az önkormányzatoknak a 2009. évi tervezéskor számításba kell venniük a közhasznú munkában és a közmunkában részt vett segélyezettek létszámát is.

A közfoglalkoztatási terv tervezetét a polgármester előzetes véleményezésre megküldi: a munkaügyi központ kirendeltségének és a helyi szociálpolitikai kerekasztalnak.

A kirendeltség, valamint a szociálpolitikai kerekasztal a közfoglalkoztatási terv tervezetével kapcsolatos észrevételeiről annak kézhezvételétől számított 15 napon belül tájékoztatja az önkormányzatot. Amennyiben a kirendeltség 15 napon belül nem nyilvánít véleményt, úgy kell tekinteni, hogy a tervezetben foglaltakkal egyetértenek.

A tervet az önkormányzat képviselő testülete fogadja el, évente február 15-éig, első ízben 2009-ben április 15-éig. Az elfogadott közfoglalkoztatási tervet – az Szt. előírásai szerint – meg kell küldeni az állami foglalkoztatási szervezetnek. A kirendeltség az álláskeresőként nyilvántartásba vett és az elhelyezkedés érdekében megkötött álláskereső megállapodásban foglaltak teljesítését követeli meg az érintett személyektől. Ezen túl figyelemmel kíséri a települési önkormányzat foglalkoztatáspolitikai döntéseit, valamint azok végrehajtásának következményeit.

Az elfogadott közfoglalkoztatási tervet az elfogadását követő 5 napon belül kötelező megküldeni a Magyar Államkincstárnak.

A közfoglalkoztatási terv módosítható, ha érvényességének időtartama alatt az előírások szerinti körülményekben lényeges változás következik be. Módosítás esetén szintén el kell küldeni a fenti szervezetekhez, az eljárás ugyanaz, mint az eredeti közfoglalkoztatási terv készítésénél.

A sikeres tervezési munka és a közfoglalkoztatási tervben rögzített feladatok megvalósítása érdekében szükség van az önkormányzat és a kirendeltség egész évi folyamatos együttműködésére. Mind a két szervezetnek figyelemmel kell kísérni a közfoglalkoztatási tervben foglaltak megvalósítását, és szükség szerint közösen értékelni az elvégzett feladatokat.

#### **IV. A közfoglalkoztató üzem szervezeti felépítése, működése**

A szociális támogatási rendszer változása, a jelenleginél lényegesen nagyobb alkalmazotti létszám szükségessé teszi a jelenlegi foglalkoztatási rendszer megváltoztatását, az igényekhez és elvárásokhoz való igazítást, a hatékonyabb munka, a termelésszerű működés érdekében. Az üzem változatlanul a városi kincstárhoz tartozik, amely biztosítja a működéshez szükséges feltételeket.

A közfoglalkoztató élén az üzemvezető áll, aki a termelésirányítón keresztül irányítja az üzemet. Megteremti a folyamatos működéshez elengedhetetlen személyi és tárgyi feltételeket, a termelésirányító közreműködésével gondoskodik a zavartalan termelés, a részlegek és brigádjaik zökkenőmentes tevékenységéről. Ebben segítségére lesz a közvetlen irányítása alatt dolgozó felügyeleti csoport is. Az előírt nyilvántartások, jelentések, a termelőmunkát kiszolgáló és értékelő irodai munkák végzésére, ellátására adminisztrációs csoportot szervez és működtet (Szervezeti séma). Gondoskodik a közfoglalkoztató üzem jogszerű működésének alapját képező Szervezeti és Működési Szabályzat kidolgozásáról és elfogadtatásáról. Az üzem vezetése az üzemvezető és termelésirányító mellett az adminisztratív csoport vezetőjéből és az öt részlegvezetőből áll.

A rendelkezésre állási támogatásra jogosultak egy része az önkormányzat intézményeihez kerülnek, a nagyobb része az üzemben végzett munkával tesz majd eleget együttműködési kötelezettségének. A felmérések alapján és az igények figyelembe vételével 5 részleg kialakítása látszik indokoltnak. Az egyes részlegek a konkrét feladataikat brigádokban végzik, a brigádvezetők irányításával. Mint közvetlen munkavezetők nemcsak a személyekre lebontott konkrét feladatok elosztásáért és számonkéréséért felelősek, hanem a brigádban dolgozók munkára neveléséért is.

A különböző szakfeladatok ellátására kialakítandó részlegek:

1. építő- és karbantartó részleg,
2. közterületi részleg,
3. parképítési és gondozási részleg,
4. zöltség-virágkerteszeti részleg,
5. kommunális részleg.

A felsorolásból kitűnik, hogy – a hagyományos közfoglalkoztatási tevékenységeken túl – két teljesen új funkciójú részleg felállítását és működtetését tervezi: - az építő- és karbantartóét, valamint a zöltség-virágkerteszetét.

A most végzett – az önkormányzatnál munkagyakorlat-szerző támogatását márciusban kezdő, és – a RÁT-ra jogosultságot szerzett bázisállományból a szakképzett, és a hozzájuk kiválasztott, építőipari gyakorlattal rendelkező munkaerőt kívánjuk foglalkoztatni a város építő munkáira. A részleg egy önálló brigádja térburkoló- és betonelem gyártást fog végezni, az elemek beépítése egy másik, a hidegburkoló brigád feladata lesz. Emellett az intézményeknél jelentkező épület-felújítási, javító-karbantartó munkálatait is az üzembe integrált brigádtagok végzik majd.

Teljesen új feladatként jelentkezik majd a fokozatosan felfejlesztendő kertészeti részleg. Az Alkaloida melletti területen, a melegvizes lehetőséget kihasználva alakítanánk ki a fóliás telepet, ahol a közétkeztetés számára termelnénk meg a kereskedelmi hálózathoz képest

olcsóbb zöldségárut. A részleg másik brigádja a város parkjai részére – esetleg értékesítésre is – termelné meg a virágokat. A részleg szakemberellátását az eddig kiképzettek, illetve a további felnőttképzésben résztvevők adnák.

Az üzem teljes tevékenységi körét, az elvégzendő feladatokat a Közfoglalkoztatási Terv tartalmazza.



**A közfoglalkoztató üzem szervezeti felépítési sémája:**

