

ELŐTERJESZTÉS

Tiszavasvári Város Önkormányzata Képviselő-testületének
2016. december 22-én
tartandó rendes ülésére

Az előterjesztés tárgya:

Tiszavasvári, Ady E. u. 8. sz. alatti épület egyes helyiségeinek az EKIK részére történő bérbeadásáról

Melléklet: Bérleti szerződés

Az előterjesztés előadója: Dr. Fülöp Erik polgármester

Az előterjesztés témafelelőse: Erdei Kolett köztisztviselő

Ügyiratszám: /2016.

Az előterjesztést véleményező bizottságok a hatáskör megjelölésével:

Bizottság	Hatáskör
Pénzügyi és Ügyrendi Bizottság	SZMSZ 4. melléklet 1.22. pontja
Szociális és Humán Bizottság	SZMSZ 5. melléklet 1.20. pontja

Az ülésre meghívni javasolt szervek, személyek:

Egyesített Közművelődési Intézmény és Könyvtár	Bohács József - intézményvezető	jozsef.bohacs@gmail.com
--	---------------------------------	-------------------------

Egyéb megjegyzés: -

Tiszavasvári, 2016. december 16.

Erdei Kolett
témafelelős

TISZAVASVÁRI VÁROS POLGÁRMESTERÉTŐL

4440 Tiszavasvári, Városház a tér 4. sz.

Tel.: 42/520-500 Fax.: 42/275-000 e-mail: tyonkph@tizavasvari.hu

Témafelelős: Erdei Kolett

ELŐTERJESZTÉS

- a Képviselő-testülethez –

-

Tiszavasvári, Ady E. u. 8. sz. alatti épület egyes helyiségeinek az EKIK részére történő bérbeadásáról

Tisztelt Képviselő-testület!

Mint az Önök előtt bizonyára ismeretes Tiszavasvári Város Önkormányzata Képviselő-testületének 58/2014. (II.20.) Kt. számú határozatával bérleti szerződést kötött a Vasvári Pál Múzeummal. A Tiszavasvári Város Önkormányzata tulajdonában lévő tiszavasvári 2866 hrsz. alatti egyéb épület, Térségi Szolgáltató Ház megnevezésű, 4333 m² nagyságú, valójában a Tiszavasvári, Ady Endre u. 8. sz. alatti ingatlan földszintjén lévő irodákat adta bérbe az önkormányzat 2014. március 1. napjával határozatlan időtartamra a múzeum részére.

Az elmúlt időszakban többször módosításra került az eredeti bérleti szerződés, viszont egységes szerkezetbe nem lett foglalva, csak módosító megállapodások születtek az alábbi határozatok alapján, a benne foglalt tartalommal:

90/2014.(III.27) Kt. sz. határozata: - A Tiszavasvári, Ady E. u. 8. sz. alatti helyiségek Vasvári Pál Múzeum részére történő bérbeadásáról, - a Tiszavasvári, Ady E. u. 8. sz. alatti Térségi Szolgáltató Ház emeleti szintjén lévő 2 db, összesen 9,3 m² nagyságú (3,9 m², 5,4 m²) raktárhelyiségeket, valamint - a Tiszavasvári Falugazdászok által korábban bérelt, összesen 40,75 m² nagyságú (15,71 m², 8,62 m², 9,71 m², 6,71m²) 4 db irodát.

137/2014.(V.29.) Kt. sz. határozata: A Tiszavasvári, Ady E. u. 8. sz. alatti irodák hasznosításáról. - A Képviselő-testület 2014. június 1-től határozatlan időtartamra bérbe adja a Vasvári Pál Múzeum részére a Tiszavasvári, Ady E. u. 8. sz. alatti Térségi Szolgáltató Ház földszintjén lévő – korábban az Aranyi Tours Kft. által bérelt - 14,2 m² nagyságú irodát, és a földszinten lévő 15,71 m² nagyságú teakonyha helyiséget.

101/2015.(IV.23.) Kt. sz. határozata: A Tiszavasvári, Ady E. u. 8. sz. alatti irodák bérletére kötött szerződések módosításáról, - A Képviselő-testület módosítja a Tiszavasvári, Ady E. u. 8. sz. alatti Térségi Szolgáltató Ház irodáinak, helyiségeinek bérletére a Vasvári Pál Múzeummal, tekintettel arra. A Bérlok/Használó az ingatlanhasználattal kapcsolatban teljes mértékben megfizeti az általa *kizárólagosan használt* helyiséghez kapcsolódó mindenmű költséget a kiállított közüzemi számlák alapján, azaz a fűtés-, villamos energia díját, a Bérlok által foglalkoztatott dolgozói létszám figyelembe vételével számított vízdíjköltséget, valamint a Bérlok által foglalkoztatott 7 fő dolgozói létszám arányában számított hulladékszállítási díjat. Továbbá a Bérlok köteles megfizetni az épület üzemeltetése során felmerülő *összes közös költségnek* – azaz a közös helyiségek fűtési-, villamos energia költségeinek, a felvonó üzemeltetési költségének - *a kizárólagosan használt helyiség alapterületével arányos mértékét.*

183/2015.(VII.30.) Kt. sz. határozata: A Katasztrófavédelmi Igazgatóság által leadott Tiszavasvári, Ady E. u. 8. sz. alatti helyiségek bérbeadásáról - A Képviselő-testület 2015. augusztus 15-től határozatlan időtartamra bérbe adja a Vasvári Pál Múzeum részére a Tiszavasvári, Ady E. u. 8. sz. alatti Térségi Szolgáltató Házban lévő – korábban a Katasztrófavédelmi Igazgatóság által használt - 6,15 m² pincehelyiséget, valamint az emeleten lévő 14,50 m² nagyságú irodahelyiséget.

10/2016.(I.27.) Kt. sz. határozata: A Tiszavasvári, Ady E. u. 8. sz. alatti irodaházban megüresedett helyiség bérbeadásáról - A Képviselő-testület 2016. február 01-től határozatlan időtartamra bérbe adja a Vasvári Pál Múzeum részére a Tiszavasvári, Ady E. u. 8. sz. alatti Térségi Szolgáltató Ház földszinti részén található – korábban az Aranyi Tours Kft. által bérelt – 7 m² nagyságú irodahelyiséget.

17/2016. (I.27.) Kt. számú határozata: A Művelődési Központ és Könyvtár és a Vasvári Pál Múzeum jogutóddal történő megszüntetése és az Egyesített Közművelődési Intézmény és Könyvtár megalapítása. A Vasvári Pál Múzeum (4440 Tiszavasvári, Kálvin u. 7.) megnevezésű költségvetési szervet **jogutódlással – egyesítés összeolvadással** - 2016. április 1. napjával megszünteti és elfogadja a Vasvári Pál Múzeum megszüntető okiratát.

Kérem a Tisztelt Képviselő-testületet, hogy a módosításokkal egységes szerkezetbe foglalt szerződést fogadja el, valamint hozza meg döntését az előterjesztéssel kapcsolatban.

Tiszavasvári, 2016. december 16.

Dr. Fülöp Erik
polgármester

HATÁROZAT-TERVEZET

TISZAVASVÁRI VÁROS ÖNKORMÁNYZATA KÉPVISELŐ-TESTÜLETE .../2016. (XII.22.) Kt. számú határozata

Tiszavasvári, Ady E. u. 8. sz. alatti épület egyes helyiségeinek az EKIK részére történő bérbeadásáról

Tiszavasvári Város Önkormányzata Képviselő-testülete a Magyarország helyi önkormányzatairól szóló 2011. évi CLXXXIX. törvény 107.§-ban foglalt hatáskörében eljárva az alábbi határozatot hozza:

- I. A Képviselő-testület Tiszavasvári Város Önkormányzata és az EKIK között létrejött bérleti szerződést a határozat mellékletében szereplő tartalommal elfogadja.
- II. Felkéri a polgármestert a bérleti szerződés aláírására, valamint arra, hogy tájékoztassa az Egyesített Közművelődési Intézmény és Könyvtárt a Képviselő-testület döntéséről.
- III. Az 58/2014.(II.20.) Kt. számú határozata alapján elfogadott bérleti szerződés, valamint a 90/2014.(III.27.),137/2014.(V.29.), 101/2015.(IV.23.), 183/2015.(VII.30.), 10/2016.(I.27). Kt. sz. bérleti szerződést módosító megállapodások határozatai a határozat mellékletében szereplő bérleti szerződés aláírásával automatikusan hatályát veszítik.

Határidő: azonnal

Felelős: Dr. Fülöp Erik polgármester

BÉRLETI SZERZŐDÉS

- EGYSÉGES SZERKEZETBEN -

mely létrejött Tiszavasvári Város Önkormányzata Képviselő-testülete .../2016. (XII.22.) Kt. számú határozata alapján

egyrésztől: **Tiszavasvári Város Önkormányzata**

(székhely: 4440 Tiszavasvári, Városháza tér 4. PIR sz.: 732462, KSH száma: 15732468-8411-321-15, adószám: 15732468-2-15, bankszámla száma: 11744144 -15404761) képviselőjében *Dr. Fülöp Erik polgármester*, mint Bérbeadó (továbbiakban: Bérbeadó),

másrésztől: Egyesített Közművelődési Intézmény és Könyvtár

(4440 Tiszavasvári, Szabadság tér 1., adószám: 15834003-2-15, bankszámla száma: 11744144-15834003-00000000) képviselőjében *Bohács József intézményvezető*, mint Bérlető (továbbiakban: Bérlető)

között a Tiszavasvári, Ady Endre u. 8. sz. alatti Térségi Szolgáltató Házban lévő irodák bérlete tárgyában az alábbiak szerint:

1. A szerződés tárgya

1.1. Bérbeadó kijelenti, hogy kizárólagos tulajdonát képezi a tiszavasvári 2866 hrsz. alatt nyilvántartott, természetben 4440 Tiszavasvári, Ady Endre u. 8. szám alatt található Térségi Szolgáltató Ház megnevezésű irodaház

Földszinti részén található:

- 12 db irodát (összesen: 225,57 m²),
- 1 db teakonyhát (15,71 m²)

A földszinten bérelt helyiségek: 006., 005., 019., 020., 021., 022., 023., 024., 025., 028., 029., 030.; 011. számmal vannak jelölve a szerződés mellékletét képező alaprajzon (28,7 m²; 22,78 m²; 14,21 m²; 15,71 m²; 5,02 m²; 46,28 m²; 15,03 m²; 44,7 m²; 15,71 m²; 6,71 m²; 9,71 m²; 8,62 m²; 7,1 m² nagyságúak)

Emeleti szinten lévő:

- 2 db raktárhelyiséget (9,3 m²),
- 1 db iroda (14,50 m²)

Az emeleten bérelt helyiségek: 103., 126. 115. számmal vannak jelölve a szerződés mellékletét képező alaprajzon (3,91 m²; 5,4 m²; 14,50 m² nagyságúak).

Pince részben lévő:

- 1 db helyiség (6,38 m²) helyiséget.

1.2. Bérbeadó a jelen bérleti szerződéssel bére adja, Bérlető pedig bére veszi az 1.1. pontban megjelölt irodákat (a továbbiakban: bérlemény).

2. A bérleti jogviszony időtartama

A bérleti szerződés 2017. január 1. napjától határozatlan időre szól.

3. Bérleti díj

3.1. Szerződő Felek megállapodnak abban, hogy a havi bérleti díj: 87.358.- Ft + Áfa azaz: nyolcvanhétezer-háromszázhatvanöt forint + Áfa (270,46 m² x 323.-

Ft/m²/hó). A bérleti díjat, valamint a 3.3. pontban szereplő költségeket számla ellenében, az abban megjelölt fizetési határidőig, de legkésőbb a számla kézhez vételétől számított 8 napon belül köteles megfizetni a Tiszavasvári Város Önkormányzata 11744144-15404761 számú számlájára.

3.2. A Képviselő-testület fenntartja a jogot, hogy a havi bérleti díjat évente felülvizsgálja, és azt megemelje az éves inflációs ráta figyelembevételével.

3.3. Közüzemi díjak

A bérleti díj nem tartalmazza a bérlemény közüzemi díjait, ezért felek megállapítják, hogy a Bérelő a bérleti díjon kívül köteles megfizetni az ingatlanhasználatban felmerülő költségeket az alábbiak szerint:

3.3.1. A Bérelő teljes mértékben megfizeti az általa kizárólagosan használt helyiségekhez kapcsolódó mindennemű költséget (fűtés, villamos energia, ... fő foglalkoztatott dolgozó alapján számított vízdíjköltség, ... fő foglalkoztatott dolgozó alapján számított hulladékszállítási díj).

3.3.2. Bérelő megfizeti az épület üzemeltetése során felmerülő összes közös költségnek (közös helyiségek fűtési-, villamos energia költségei, a felvonó üzemeltetésének költségei) a kizárólagosan használt helyiségek alapterületével arányos mértékét.

3.3.3. A 3.3.1. és 3.3.2. pontban meghatározott költségeket havonta, utólagos elszámolás szerint, a Bérbeadó által kiadott számla ellenében, a számla kézhezvételétől számított 8 munkanapon belül köteles a Bérelő a Bérbeadó részére átutalni a Bérbeadó 1174144-15404761 számú számlájára.

3.3.4. Bérelő köteles a bérleményt rendeltetésszerűen használni, annak állagát megóvni, ideértve a tartozékait, felszereléseit, az épület központi berendezéseit is.

4. Bérelő értéknövelő beruházást csak a Bérbeadó írásos engedélyével, a vele történt megállapodás alapján végezhet, melyben a beruházás értékének elszámolását is kötelesek a felek kölcsönösen egyeztetni.

5. Bérelő a bérleményt nem idegenítheti el, nem terhelheti meg, nem adhatja albérletbe, harmadik személy használatába.

6. Bérelő kötelezettséget vállal arra, hogy a bérleti jogviszony alatt a bérleményt jó gazda gondosságával használja, az ingatlanra vonatkozó vagyon-, tűz- és balesetvédelmi, szabályokat betartja.

7. Bérelő a nem rendeltetésszerű használatból származó károkért teljes körűen felel.

8. Bérelő a bérleti szerződés megszűnését követően köteles a bérleményt tisztán, rendeltetésszerű használatra alkalmas állapotban a Bérbeadó részére visszaadni.

9. A bérleti jog megszüntetése megállapodással, egyoldalú nyilatkozattal:

— a felek közös megegyezése alapján,

— mindkét fél jogosult jelen szerződést írásban, indokolás nélkül, a felmondás átvételétől számított 2 hónapos felmondási idővel felmondani,

— a bérbeadó rendkívüli felmondással:

— Bérelő bármilyen szerződésszegő magatartása esetén – kivéve az azonnali hatályú felmondásra jogosító szerződésszegés eseteit – Bérbeadó írásbeli felszólítása átvételét követő 8 napon belül nem tesz eleget a szerződésben foglalt kötelezettségének, a Bérbeadó további 8 napon belül írásban rendkívüli felmondással megszüntetheti a jogviszonyt.

— ha a Bérelő bérleti díj, vagy a bérletet terhelő költségek és terhek fizetési kötelezettségével késedelembe esik, és a Bérbeadó írásbeli felszólítása átvételét

követő 8 napon belül póthatáridőben sem tesz eleget, a Bérbeadó további 8 napon belül írásban rendkívüli felmondással megszüntetheti a jogviszonyt.

- Bérbeadó azonnali hatállyal jogosult a szerződést megszüntetni a Bérló jogellenes magatartása, súlyos szerződésszegése esetén. Szerződő felek Bérló súlyos szerződésszegésének tekintik különösen az alábbi esetet:
- A bérlemény szerződésellenes, rendeltetésellenes használata, illetve ha a jó karbantartás elmulasztása veszélyezteti a bérlet tárgyát, rendeltetészerű használatra alkalmasságát;

Bérló a Bérbeadó súlyos szerződésszegése esetén azonnali hatállyal jogosult jelen szerződést megszüntetni. Szerződő felek a Bérbeadó súlyos szerződésszegésének tekintik különösen, ha Bérbeadó szándékosan akadályozza a Bérlőt az ingatlan használatában.

Felek szerződéssel kapcsolatos bármely jognyilatkozatukat írásban tehetik meg.

Szerződő felek a közöttük jelen szerződéssel összefüggésben felmerülő vitás kérdések rendezését elsősorban békés úton, bírói út igénybevétele nélkül igyekeznek rendezni, amennyiben ez nem lehetséges, kikötik a Nyíregyházi Törvényszék illetékességét.

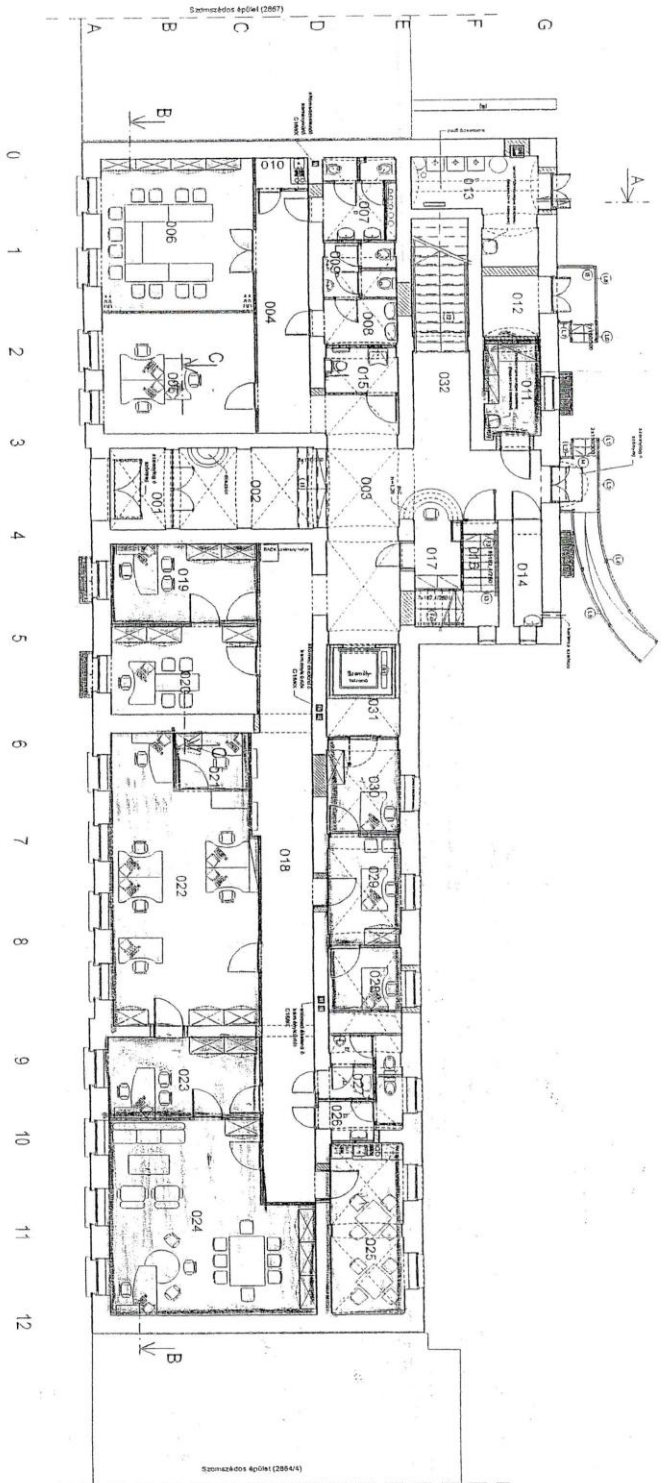
Jelen szerződésben nem szabályozott kérdésekben a Polgári Törvénykönyvről szóló 2013. évi V. törvény, a lakások és helyiségek bérletéről szóló 1993. évi LXXVIII. törvény, illetőleg a Tiszavasvári Város Önkormányzata Képviselő-testülete lakások és nem lakás célú helyiségek bérletéről és elidegenítéséről, valamint a lakáscélú önkormányzati támogatásról szóló 17/2016.(V.27.) önkormányzati rendeletben előírtak – az irányadóak.

Alulírott szerződő felek fenti szerződést elolvastuk, tartalmát közösen értelmeztük, azt akaratunkkal mindenben megegyezőnek találva jóváhagyólag aláírtuk.

Tiszavasvári, 2017. január ...

Tiszavasvári Város Önkormányzata
Bérbeadó
kép.v.: Dr. Fülöp Erik polgármester

Egyesített Közművelődési Intézmény és Könyvtár
Bérló
Bohács József intézmény vezető



Sala	Arhitektura	Velikost (m ²)	Podlaga/izolacija	Opis
001	SKLAD	6,04	ena bovinica	
002	ELIŠ	15,17	ena bovinica	
003	ALA	13,02	ena bovinica	
004	ALA	16,17	ena bovinica	
005	ROVA	22,79	lamelni površni	
006	ROVA	20,70	lamelni površni	
007	ROVA	5,84	ena bovinica	
008	ROVA	4,31	ena bovinica	
009	ROVA	2,27	ena bovinica	
010	ROVA	2,10	ena bovinica	
011	ROVA	4,42	ena bovinica	
012	ROVA	1,32	ena bovinica	
013	ROVA	3,24	ena bovinica	
014	ROVA	6,86	ena bovinica	

Sala	Arhitektura	Velikost (m ²)	Podlaga/izolacija	Opis
017	ROVA	4,59	lamelni površni	
018	ROVA	4,83	ena bovinica	
019	ROVA	14,21	lamelni površni	
020	ROVA	15,71	lamelni površni	
021	ROVA	5,02	lamelni površni	
022	ROVA	4,28	lamelni površni	
023	ROVA	15,82	lamelni površni	
024	ROVA	4,19	ena bovinica	
025	ROVA	15,71	ena bovinica	
026	ROVA	4,49	ena bovinica	
027	ROVA	1,27	lamelni površni	
028	ROVA	2,71	lamelni površni	
029	ROVA	8,82	lamelni površni	
030	ROVA	3,38	ena bovinica	
031	ROVA	18,63	ena bovinica	

OPIS

1. Soba za rad

2. Soba za odmor

3. Soba za odlaganje

4. Soba za odlaganje

5. Soba za odlaganje

6. Soba za odlaganje

7. Soba za odlaganje

8. Soba za odlaganje

9. Soba za odlaganje

10. Soba za odlaganje

11. Soba za odlaganje

12. Soba za odlaganje

13. Soba za odlaganje

14. Soba za odlaganje

15. Soba za odlaganje

16. Soba za odlaganje

17. Soba za odlaganje

18. Soba za odlaganje

19. Soba za odlaganje

20. Soba za odlaganje

21. Soba za odlaganje

22. Soba za odlaganje

23. Soba za odlaganje

24. Soba za odlaganje

25. Soba za odlaganje

26. Soba za odlaganje

27. Soba za odlaganje

28. Soba za odlaganje

29. Soba za odlaganje

30. Soba za odlaganje

31. Soba za odlaganje

32. Soba za odlaganje

33. Soba za odlaganje

34. Soba za odlaganje

35. Soba za odlaganje

36. Soba za odlaganje

37. Soba za odlaganje

38. Soba za odlaganje

39. Soba za odlaganje

40. Soba za odlaganje

41. Soba za odlaganje

42. Soba za odlaganje

43. Soba za odlaganje

44. Soba za odlaganje

45. Soba za odlaganje

46. Soba za odlaganje

47. Soba za odlaganje

48. Soba za odlaganje

49. Soba za odlaganje

50. Soba za odlaganje

51. Soba za odlaganje

52. Soba za odlaganje

53. Soba za odlaganje

54. Soba za odlaganje

55. Soba za odlaganje

56. Soba za odlaganje

57. Soba za odlaganje

58. Soba za odlaganje

59. Soba za odlaganje

60. Soba za odlaganje

61. Soba za odlaganje

62. Soba za odlaganje

63. Soba za odlaganje

64. Soba za odlaganje

65. Soba za odlaganje

66. Soba za odlaganje

67. Soba za odlaganje

68. Soba za odlaganje

69. Soba za odlaganje

70. Soba za odlaganje

71. Soba za odlaganje

72. Soba za odlaganje

73. Soba za odlaganje

74. Soba za odlaganje

75. Soba za odlaganje

76. Soba za odlaganje

77. Soba za odlaganje

78. Soba za odlaganje

79. Soba za odlaganje

80. Soba za odlaganje

81. Soba za odlaganje

82. Soba za odlaganje

83. Soba za odlaganje

84. Soba za odlaganje

85. Soba za odlaganje

86. Soba za odlaganje

87. Soba za odlaganje

88. Soba za odlaganje

89. Soba za odlaganje

90. Soba za odlaganje

91. Soba za odlaganje

92. Soba za odlaganje

93. Soba za odlaganje

94. Soba za odlaganje

95. Soba za odlaganje

96. Soba za odlaganje

97. Soba za odlaganje

98. Soba za odlaganje

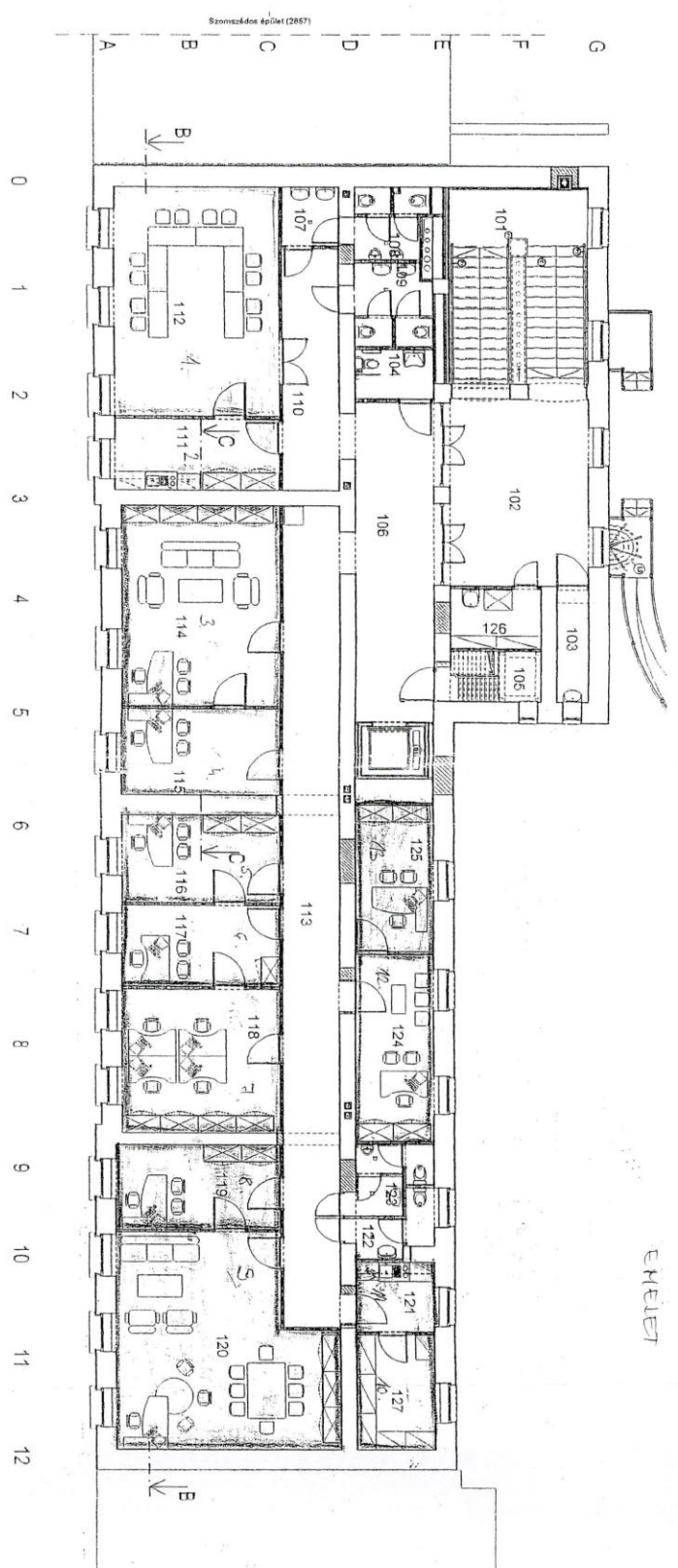
99. Soba za odlaganje

100. Soba za odlaganje

1000000000

1:200

1:200



HELYISZCSELVÁZ

Szám	Nyitogatás	terület (m ²)	Felújítás	Hasznosítás
101	LEPCŐSZIV	26,00	Szélesítő munkák	
102	ELTÉR	20,23	Szélesítő munkák	
103	DOHÁNYZÓ	3,91	gipsz vakolás, szí	
104	MUNKASZEMÉLYI WC	4,17	szén, gipsz vakolás	szenny, 2,10 m ³ -ig
105	PAUSZTILALOM	5,17	szén, gipsz vakolás	szenny, 2,10 m ³ -ig
106	ELTÉR	20,45	szén, gipsz vakolás	szenny, 2,10 m ³ -ig
107	FEJELI MUNKASZEMÉLYI WC	5,18	szén, gipsz vakolás	szenny, 2,10 m ³ -ig
108	MŰKÖDŐ	14,07	szén, gipsz vakolás	szenny, 2,10 m ³ -ig
110	TEREM	11,04	szén, gipsz vakolás	szenny, 4 sz
111	TEREM	38,86	szén, gipsz vakolás	szenny, 4 sz
112	TEREM	48,31	szén, gipsz vakolás	szenny, 4 sz
113	VEZETŐ ROZSA	33,28	szén, gipsz vakolás	szenny, 4 sz

Szám	Nyitogatás	terület (m ²)	Felújítás	Hasznosítás
115	TEREM	14,30	szén, gipsz vakolás	szenny, 4 sz
116	VEZETŐ ROZSA	14,45	szén, gipsz vakolás	szenny, 4 sz
117	TEREM	11,50	szén, gipsz vakolás	szenny, 4 sz
118	ROZSA	22,45	szén, gipsz vakolás	szenny, 4 sz
119	TEREM	14,51	szén, gipsz vakolás	szenny, 4 sz
120	VEZETŐ ROZSA	44,41	szén, gipsz vakolás	szenny, 4 sz
121	TEREM	5,00	szén, gipsz vakolás	szenny, 4 sz
122	MŰKÖDŐ	4,27	szén, gipsz vakolás	szenny, 2,10 m ³ -ig
123	TEREM	13,21	szén, gipsz vakolás	szenny, 4 sz
124	VEZETŐ ROZSA	13,21	szén, gipsz vakolás	szenny, 4 sz
125	TEREM	5,46	szén, gipsz vakolás	szenny, 4 sz
126	VEZETŐ ROZSA	8,08	szén, gipsz vakolás	szenny, 4 sz
127	TEREM	14,30	szén, gipsz vakolás	szenny, 4 sz

HÁZIORVOSI NYITOGATÁSOK ÖSSZESEN: 421,10 m²

ÉPÍTŐVÁLLALAT: ...
 SZÁM: ...
 DÁTUM: ...
 ÉPÍTŐVEZETŐ: ...
 TERVEZŐ: ...
 MÉRŐ: ...
 KÉPZŐ: ...
 FELÜLVÉNYEZŐ: ...
 ÉPÍTÉSVEZETŐ: ...
 SZÁM: ...
 DÁTUM: ...
 ÉPÍTŐVEZETŐ: ...
 TERVEZŐ: ...
 MÉRŐ: ...
 KÉPZŐ: ...
 FELÜLVÉNYEZŐ: ...
 ÉPÍTÉSVEZETŐ: ...

14