

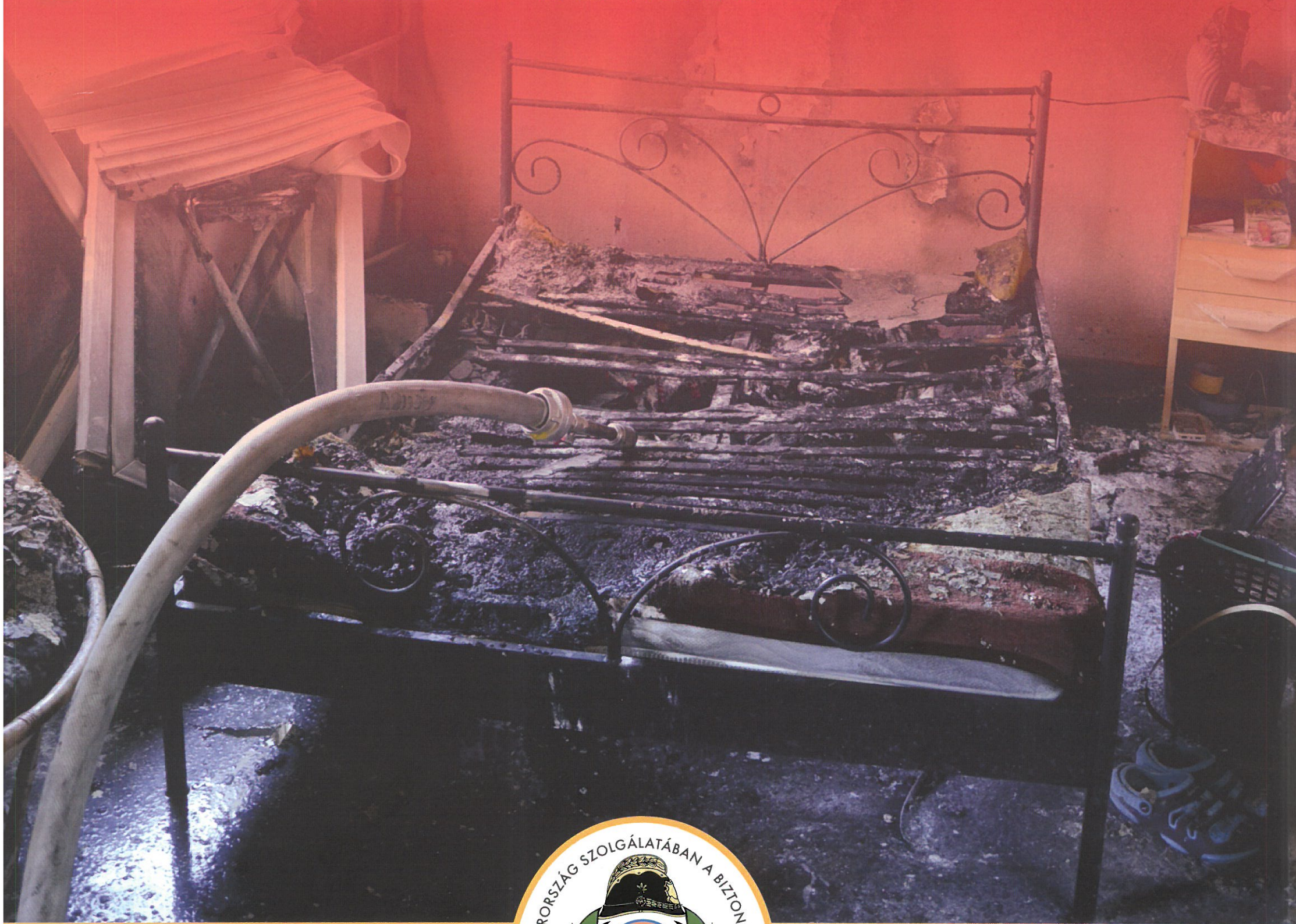
Minden

3.

halálos lakástűzet
dohányzás okoz!

*Az ágyban
dohányozni
veszélyes!*

AZ UTOLSÓ CIGARETTA...



**Országos
Tűzmegeelőzési
Bizottság**



katasztrofavedelem.hu
katasztrofavedelem.hu/otb



6500
lakástűz évente

**A füstérzékelő
időben jelez!**



**A FÜSTÉRZÉKELEŐ
ÉLETET MENTHET!**



**Országos
Tűzmegeelőzési
Bizottság**



katasztofavedelem.hu
katasztofavedelem.hu/otb



500
szén-monoxid-mérgezés
évente

SZÉN-MONOXID: AZ ALATTOMOS VESZÉLY



A SZÉN-MONOXID- ÉRZÉKELŐ

ÉLETET MENTHET!



**Országos
Tűzmegeelőzési
Bizottság**



katasztofavedelem.hu
katasztofavedelem.hu/otb



? Mit kell tudni a pályázat keretében megvalósuló nyílászárócseréről?

A lépcsőházi nyílászárók cseréjével nem járó felújítás esetén nem jogszabályi elvárás a lépcsőházi füstelvezetés utólagos kiépítése. Figyelembe kell venni ugyanakkor a felújításra vonatkozó pályázat elvárásait is: ezek között szerepelhet a lépcsőház füstelvezetésének kialakítása.

Abban az esetben, ha a felújításra vonatkozó pályázat előírja a lépcsőházi füstelvezetés kialakítását vagy korszerűsítését, akkor azt a hatályos előírásoknak megfelelő módon meg kell oldani.

Ha a pályázat nem tartalmaz a füstelvezetésre vonatkozó kitételeket, akkor az átalakítás mértékéből, köréből, továbbá abból kell kiindulni, hogy a cserét követő kialakítás nem lehet tűzvédelmi szempontból kedvezőtlenebb a meglévő állapotnál, ideértve a nyílásfelületet, a nyílásszöveget és a működtetési lehetőségeket.

A lépcsőház bejárati ajtaját nem tekintjük légpótló szerkezetnek, hiszen a létesítéskor nem vonatkozott légpótlási követelmény a lépcsőházra. Ennek megfelelően nem kell ellátni nyitószerkezettel a bejárati ajtót, elegendő, ha az kézzel nyitható.

? Miért fontos és milyen szabályok vonatkoznak a szellőzőrendszerek tisztítására?

A tizennégy méternél magasabban lévő legfelső használati szinttel rendelkező lakóépület központi szellőzőrendszerét a gyártó által meghatározott rendszerességgel, annak hiányában háromévente tisztítani, és annak elvégzését írásban igazolni kell.

A tisztítás révén elkerülhető, hogy a szellőzővezetékekben lerakódó por miatt keletkező tűz az egyik épületszintről a másikra átterjedjen.

A tisztítási kötelezettségnek 2015. március 5-től számított három éven belül kell eleget tenni.

Az elvégzett tisztítást igazolni kell, az esetleges kamerázásról készült DVD megléte nem elvárás.

A tisztítás elvégzésére a jogszabályok nem határoznak meg sem képesítési, sem műszaki követelményt, így azt jelenleg bárki elvégezheti és igazolhatja.

A tájékoztatót kiadja:

BM Országos Katasztrófavédelmi Főigazgatóság
1149 Budapest, Mogyoródi út 43.
www.katasztrofavedelem.hu



Társasházak tűzvédelme

? Szerelhetünk-e rácsot a lakásunk előtt lévő közlekedő bejáratához?

Az Országos Tűzvédelmi Szabályzat kimondja, hogy a menekülési útvonal leszűkítése – a kiürítéshez szükséges átbocsátóképesség méretéig –, továbbá ott éghető anyag tárolása, burkolat elhelyezése a tűzvédelmi hatóság engedélyével történhet.

Ennek értelmében a területileg illetékes tűzvédelmi hatóság engedélyezheti a rácsok menekülési útvonalon történő elhelyezését. Amennyiben azonban a lezárás gátolja a tűzvédelmi eszközök megközelítését, a hő- és füstelvezetés működését és használatát, a tűzvédelmi hatóság a kérelmet elutasítja.

A lakások, lakóépületek bejáratát, a lakásokhoz vezető közlekedőn beépített ajtókat abban az esetben lehet zárva tartani, ha valamennyi érintett személy részére biztosítják a nyitás lehetőségét.

Fontos ugyanakkor figyelembe venni azt is, hogy a rácsos lezárások egy tüzeset, vagy műszaki mentés esetén a beavatkozó tűzoltók, mentők munkáját nagymértékben hátráltatja.



**Országos Tűzmegeelőzési
Bizottság**



**Országos Tűzmegeelőzési
Bizottság**

? *Lehet-e bútort, kerékpárt, motorkerékpárt, virágot tárolni a lépcsőházban és a folyosón?*

A társasházak közlekedőin történő tárolás megítéléséhez elsőként azt kell tisztázni, hogy a közlekedőt a társasházi kiürítés számításakor menekülési útvonalként vették figyelembe, vagy csupán közlekedési területként. Az eltérő rendeltetés miatt a vonatkozó tűzvédelmi követelmények is különbözőek.

A kérdés tisztázása érdekében javasolt megkeresni a legközelebbi katasztrófavédelmi kirendeltséget, ahol sok más mellett a lakóépület létesítésekor készített tűzvédelmi tervdokumentáció is megtalálható, ennek ismeretében pedig a kérdéses területek rendeltetése egyértelműen azonosítható.

A segédmotoros kerékpár épületen belüli elhelyezésére csak ott van lehetőség, ahol a helyiség tárolási rendeltetésű.

Amennyiben a társasház közös területein elkövetett tűzvédelmi szabálytalanságok – folyosón való szabálytalan tárolás, tűzvédelmi berendezések eltorlaszolása – elkövetőjének személye nem állapítható meg – a társasház, mint a tulajdonostársak közössége tartozik felelősséggel, és tűzvédelmi bírsággal is sújtható.

? *Miért fontos a Tűzvédelmi házirend, és milyen előírások vonatkoznak rá?*

A háromszintesnél magasabb és tíznél több lakásos épületek esetében írásba kell foglalni az épületek használatával kapcsolatos tűzmegeelőzési szabályokat. A dokumentumnak tartalmaznia kell a tűzjelzés során megadandó lényeges adatokat, az alkalmoszerűen tűzveszélyes tevékenység szabályait, a lakók ingóságainak tárolására vonatkozó előírásokat. Meg kell jelölni a nyílt láng használatára és a dohányzásra vonatkozó korlátozásokat, valamint a tüzelő- és fűtőberendezések, továbbá az elektromos berendezések használatára vonatkozó előírásokat. Fel kell hívni a figyelmet a tűzoltási felvonulási területre vonatkozó szabályokra, és a lakók, illetve az ott tartózkodók riasztásának és menekülésének lehetséges módozataira is. A dokumentumban szerepelniük kell a tűzvédelmet biztosító eszközök, készülékek, felszerelések, berendezések használatára vonatkozó előírásoknak is.

Bár a jogszabály nem ír elő tűzvédelmi szakképzettséget, a tűzvédelmi házirend kidolgozását javasolt szakemberre bízni.

Helytelen gyakorlat a tűzvédelmi használati szabályok összeállításánál az, amikor egyesek az Országos Tűzvédelmi Szabályzatból, vagy egyéb jogszabályok előírásaiból másolnak ki részeket. A tűzvédelmi használati szabályok az adott épületre vonatkozóan tartalmazzák az egyedi, az ingatlanban lakóktól és az ott tartózkodók elvárt magatartásformákat.

? *Mit kell tudni a száraz felszálló vezetékek átalakításáról és a szemétdobó helyiségek tárolásra történő használatáról?*

A meglévő száraz felszálló tűzivízvezeték a katasztrófavédelmi kirendeltség engedélyével átalakítható úgy, hogy a vízkivételi helyet csak a hatodik és fölötté minden második emeleten kell biztosítani.

A vízkivételi helyeket zárt szekrényben elhelyezett csatlakozócsonkokkal kell biztosítani, a nyithatóság módját a tűzvédelmi hatósággal kell engedélyeztetni és az átalakított száraz felszálló tűzivízrendszert a bejáratoknál – a csatlakozó szintek feltüntetésével – és az adott szinteken biztonsági jellel meg kell jelölni.

A hulladékledobó-helyiségeket tárolásra csak úgy lehet igénybe venni, ha a földemáttöréseket a földemre jellemző tűzállóságú rendszerrel lezárják, és a helyiség ajtaját tűzgátló ajtóra cserélik.



**Országos Tűzmegeelőzési
Bizottság**

Dohányzás, gyertyagyújtás

- Gyertya közelébe ne tegyen éghető tárgyat!
- Mindig használjon tűzálló alátétet!
- Ha elhagyja a szobát, oltsa el a gyertyát!
- Égő, izzó csikket soha ne dobjon a szemetesbe!

ÁGYBAN SOHA NE DOHÁNYOZZON!



Ha tűz van, hívja a 112-es számot!

Ha tűz van

...HÍVJA A 112-ES SZÁMOT



BM Országos Katasztrófavédelmi Főigazgatóság
www.katasztrofavedelem.hu



Országos Tűzmelegelőzési Bizottság

www.katasztrofavedelem.hu/otb

Ha tűz van, hívja a 112-es számot!

A lakástűz megelőzhető!

Több mint
100
haláleset
évente!

**„Nálunk
úgysem lesz tűz...”**

...ebben téved
évente több mint
6500 család.

**A LAKÁSTÜZEK
LEGFŐBB OKAI:**

Sütés, főzés

Dohányzás,
gyertyagyújtás

Fűtés

Elektromos
berendezések

Ha tűz van, hívja a 112-es számot!

Sütés, főzés

- A tűzhelyre és közelébe ne tegyen éghető tárgyakat!
- PB-gázpalack cseréjekor ne dohányozzon, ne használjon nyílt lángot! Győződjön meg róla, hogy a palack nem szivároog!
- Ha olaj vagy zsír ég, ne vízzel oltsa!

**AZ ÉGŐ ZSÍRRA
TEGYEN FEDŐT ÉS
ZÁRJA EL A TŰZHELYET!**

Fűtés

- A forró hamut ne tegye éghető anyagok közé!
- Rendszeresen ellenőriztesse fűtőberendezését, kéményét!

**NE TAKARJA LE
FŰTŐBERENDEZÉSÉT,
A KÖZELÉBEN NE TÁROLJON
GYŰLÉKONY ANYAGOT!**

Elektromos berendezések

- Használat után áramtalanítsa az elektromos készülékeit!
- Ne csatlakoztasson egy elosztóba több nagy teljesítményű berendezést!
- Csak sértetlen kábeleket használjon!

**ELEKTROMOS TÜZET
SOHA NE OLTSON VÍZZEL!**

Ha tűz van, hívja a 112-es számot!

Ha tűz van, hívja a 112-es számot!

Ha tűz van, hívja a 112-es számot!