



# Mi a teendő súlyos ipari baleset esetén?



## TISZAVASVÁRI VÁROS LAKOSSÁGI TÁJÉKOZTATÓ KIADVÁNYA



### **A KIADVÁNY AZ ÖN TÁJÉKOZTATÁSÁT SZOLGÁLJA:**

- a környezetében működő veszélyes anyagokkal foglalkozó üzemekről, vagy a küszöb érték alatti üzemekről
- a veszélyes tevékenységekről és a lehetséges súlyos balesetekről,
- a bekövetkezett súlyos baleset elleni védekezés szabályairól.

Készítette:

**A Nyíregyháza Katasztrófavédelmi Kirendeltség a Tiszavasvári Város  
Polgármesteri Hivatal közreműködésével  
a BM Országos Katasztrófavédelmi Főigazgatóság  
megbízásából**



**TÁJÉKOZTATÓ**  
**A SÚLYOS IPARI BALESETEK ELLENI VÉDEKEZÉSRŐL**  
A megelőzés és a védekezés közös érdekünk!

### **A VESZÉLYEK**

A gazdaságban jelen lévő veszélyes anyagok tárolása, feldolgozása, felhasználása magában hordja a súlyos ipari balesetek kialakulásának kockázatát. Szerencsére ilyen súlyos ipari balesetek ritkán fordulnak elő.

### **MEGELŐZÉS + TÁJÉKOZTATÁS = BIZTONSÁG**

Az uniós normákat (Seveso II. Irányelv) rögzítő veszélyes anyagokkal kapcsolatos súlyos ipari balesetek elleni védekezésről szóló katasztrófavédelmi törvény a súlyos ipari balesetek megelőzését és a balesetek káros következményeinek csökkentését célzó intézkedéseket vezetett be hazánkban. A törvény a KATASZTRÓFAVÉDELEM feladatává tette a súlyos ipari balesetek elleni védekezéshez kapcsolódó állami feladatok irányítását és azok ellátásának biztosítását. A katasztrófavédelmi törvény az ipari üzemek vezetői kötelességévé teszi az üzemben jelenlévő veszélyes anyagokkal kapcsolatos kockázatok felmérését, a reálisan feltételezhető súlyos ipari balesetek bekövetkeztékor jelentkező hatások meghatározását, a lakosság és a környezet védelmének érdekében a szükséges üzemi megelőző intézkedések megtételét. Ezen információt a veszélyes üzem BIZTONSÁGI JELENTÉSE tartalmazza. A veszélyes üzem biztonsági jelentése NYILVÁNOS, a helyi polgármesteri hivatalban mindenki számára hozzáférhető.

**FONTOS KÖVETELMÉNY, hogy az üzemeltető köteles minden tőle elvárhatót megtenni a súlyos ipari balesetek megelőzésére, és a kialakult balesetek üzemben belüli hatásainak mérséklésére.**

Egy bekövetkező váratlan esemény kezelésére a település polgármestere - a hivatásos katasztrófavédelem területi szervével együttműködve – KÜLSŐ VÉDELMI TERVET készít, amely meghatározza a lakosság, az anyagi javak és a környezet védelmével kapcsolatos feladatokat, a végrehajtásukkal összefüggő feltételeket, erőket és eszközöket. Közös érdekünk, hogy Ön megismerje a környezetében jelenlévő veszélyforrásokat, a mentőerőkkel együtt tudjon működni saját és környezete biztonsága érdekében.

Ezért a katasztrófavédelmi törvény a felső küszöbértékű veszélyes üzem elhelyezkedése szerinti település polgármestere részére feladatul írta elő jelen LAKOSSÁGI TÁJÉKOZTATÓ KIADVÁNY kiadását.

### **ÁLTALÁNOS TUDNIVALÓK**

Veszélyes anyagokkal kapcsolatos baleset esetén gépi vagy kézi SZIRÉNA hangja riasztja a lakosságot.

Amikor a jelzést meghallja:

- munkahelyén vezetője intézkedései alapján cselekedjen;
- ha az utcán közlekedik, a lehető legrövidebb úton menjen haza (ha csak a hatóságtól erre vonatkozóan hangosbmondón keresztül, vagy más módon ellentétes utasítást nem kap).



## MIT KELL TENNI, HA SÚLYOS IPARI BALESET TÖRTÉNIK?

Ha otthonában tartózkodik a következők szerint cselekedjen!

### A HELYES MAGATARTÁSI SZABÁLYOK

	A baleset bekövetkeztéről szirénajel tájékoztatja.		Menjen a legmagasabban fekvő, a veszélytől ellentétes oldalon lévő helyiségbe!
	Keressen védelmet otthonában vagy más megfelelő helyen!		Kapcsolja be a rádiót és a televíziót, hallgassa a közleményeket!
	Csukja be az ajtókat és az ablakokat!		Ne dohányozzon, kapcsolja ki a gáztűzhelyt és a nyílt lánggal üzemelő készülékeket!
	Kapcsolja ki a szellőző és klímarendszert!		Szellőztessen miután a szirénajel a helyzetet veszélytelennek nyilvánította!

### A SZIRÉNAJELEK

#### RIASZTÁS – 120 másodperces folyamatos emelkedő és mélyülő szirénahang

 2 perces emelkedő és mélyülő szirénahang		<p><b>Jelentése: VESZÉLY!</b></p> <p>120 másodpercig tartó, váltakozó hangmagasságú, folyamatos szirénahang jelzi a közvetlen veszélyt.</p> <p>Ekkor el kell hagyni az utcákat, a közterületeket és menedéket kell keresni.</p>
--	--	---

#### VESZÉLY ELMÚLT – 2 x 30 másodperces folyamatos állandó hang, közte 30 másodperces szünettel

 2 x 30 másodperces folyamatos állandó hang 30 másodperces szünettel		<p><b>Jelentése: A VESZÉLY ELMÚLT!</b></p> <p>2 x 30 másodpercig tartó, egyenletes hangmagasságú szirénahang, a jelzések közötti 30 másodperces szünettel, amely jelzi a veszély elmúltát.</p>
---	--	--

A fenti sziréna jelek nem tájékoztatnak a veszély típusáról, a szükséges ellenintézkedésekről, a védekezésre vonatkozó részletes információkról, ezért kiegészítő utasításokat, a rádióból és a televízióból kaphat.

További felvilágosítás az Internetről vagy a katasztrófavédelem honlapjáról [www.katasztrofavedelem.hu](http://www.katasztrofavedelem.hu) szerezhető be.



**TÁJÉKOZTATÓ**  
**A TELEPÜLÉST VESZÉLYEZTETŐ KÜSZÖBÉRTÉK ALATTI ÜZEMRŐL ÉS A**  
**LEHETSÉGES SÚLYOS IPARI BALESETEKRŐL**

**A VESZÉLYES ÜZEM(EK) ADATAI**



**A cég neve és címe:**

**ECOMISSIO Kft.**

**székhelye;** 3581 Tiszaújváros, TVK Ipartelep

**telephely címe;**

4440 Tiszavasvári, Kabay János u. 29.

**A külső tájékoztatásért felelős személy:**

**Képes Tibor stratégiai ügyvezető igazgató**

**Telefonszáma:** 49/544-337

Az Ecomissio Kft. a 4440 Tiszavasvári, Kabay János u. 29. sz. alatti telephelyű, mint veszélyes hulladékok égetéssel történő ártalmatlanítással foglalkozó létesítmény (hulladékégető) a katasztrófavédelemről és a hozzá kapcsolódó egyes törvények módosításáról szóló 2011. évi CXXVIII. törvény IV. Fejezetének hatálya alá tartozó, valamint a veszélyes anyagokkal kapcsolatos súlyos balesetek elleni védekezésről szóló 219/2011. (X. 20.) Korm. rendelet alapján

**„alsó küszöbértékű”**

besorolású veszélyes üzemnek minősül.

## A VESZÉLYES TEVÉKENYSÉGEK ÉS JELENLÉVŐ VESZÉLYES ANYAGOK

### A veszélyes anyagokkal foglalkozó üzem rendeltetése, fő tevékenysége

Az Ecomissio Kft. különösen az iparban, az ipari és egyéb szolgáltatást végző vállalatoknál, intézményeknél keletkező, elsősorban veszélyes és tovább újra nem hasznosítható hulladékok környezetbarát – jogszabályi előírásoknak megfelelő - ártalmatlanítását (égetését) végzi.

### Az üzemben folyó veszélyes tevékenység:

A veszélyes üzem környezetében lévő veszélyeztetést a tűz és mérgező gáz keletkezése jelenti.

### Üzemen belül előforduló veszélyes anyag:

Az anyag neve	Hulladék EWC kódja	Veszély jel	R mondat	Veszélyességi osztály	Mennyiség (t)	Alsó küszöb (t)	Felső küszöb (t)
Halogéntartalmú szerves oldószerek, mosófolyadékok és anyalúgok	070503* 070501	H3A H5 H14	R23/24/25	2.	73	50	200
			R11	7.b		5000	5000
			R51/53	9(II)		200	500
Vizes mosófolyadékok és anyalúgok (cianidos)	070501	H6	R25	2	20	50	200
Vizes és egyéb mosófolyadékok és anyalúgok	070501* 070704* 070508*	H3B H5 H6	R23/24/25	2.	30	50	200
			R10	6.		5000	50000
Konténerekben tárolt veszélyes hulladékok	070501* 070503* 070704* 070508*	H3A H5 H14	R25	2.	20	50	200
			R10	6.		5000	50000
			R51/53	9(II)		200	500
Szennyezett csomagolóeszköz (darált szilárd hulladék konténerben)	150110		R51/53	9(II)	5	200	500
Egyéb kevert csomagolási hulladék (szilárd égetési vegyes raklapon)	150106		R51/53	9(II)	3	200	500
Pernye			R51	9(II)	40	200	500
Salak			R51	9(II)	15	200	500

### A veszélyes anyagok elhelyezkedése, mennyisége:

A folyékony halmazállapotú hulladékok zárt műanyag 1 m<sup>3</sup>-es konténerben (IBC) vagy hordóban és egyéb kifolyásmentes (környezetszennyezést kizáró) göngyölegben (pl.: kanna) kerülnek beszállításra. A folyékony hulladékokat bevizsgálás után a tartályparki tárolótartályokba fejtik át vagy erre a célra kialakított tároló helyeken letárolásra kerülnek.

A szilárd hulladékokat darálás és homogenizálás után adagolják az égetőbe.

## AZ ESETLEGES SÚLYOS IPARI BALESETEK SORÁN KIALAKULÓ EGÉSZSÉG-, ESETLEG KÖRNYEZETKÁROSÍTÓ HATÁSOK

Az üzem területén súlyos baleseti eseménysorok az alábbi helyszíneken és formában következhetnek be:

1. Hulladékok beszállítása során (tartálykocsi sérülése): Beszállító tartálykocsi sérülése miatt tartalma a térbetonra, onnan a zsompba folyik. Éghető folyadékot szállító tartálykocsik esetén, ha a környezetben gyújtóforrás fordulhat elő, tűz következhet be.
2. Folyékony hulladékkezelő rendszer meghibásodása, tárolótartályok sérülése (T10 tartály meghibásodása): A tároló tartály sérülése miatt, a közeg kikerülése a kármentőbe, tűz következhet be. A következményelemzésben a legnagyobb térfogatú T10 tartály meghibásodása került feltételezésre.
3. Azidos/cianidos tartályba savas vizes hulladék befejtése miatt mérgező gáz keletkezhet. (Egymással reakcióképes anyagok keveredése miatt (cianidos szennyvíz savasítása)).

Az 1. valamint 2. számú súlyos baleseti eseménysorok (1. tartálykocsi sérülése, 2. T10 tartály meghibásodása) hatása a telephelyen belül marad.

A 3. súlyos baleseti eseménysor (mérgező gázok keletkezése) következtében kijutó mérgező gáz pl. a HCN (hidrogén-cianid), mint keletkező mérgező komponens jelenthet veszélyeztetettséget a lakosságra. Az üzem jellegéből következően a tárolási körülményektől függően más mérgező anyag is keletkezhet.

### A veszélyes ipari üzem (telephely) térképi megjelenítése



Ecomissio Kft. elhelyezkedése az Alkaloida Vegyészeti Gyár Zrt. telephelyén

### Az Ecomissio Kft. veszélyeztető hatása

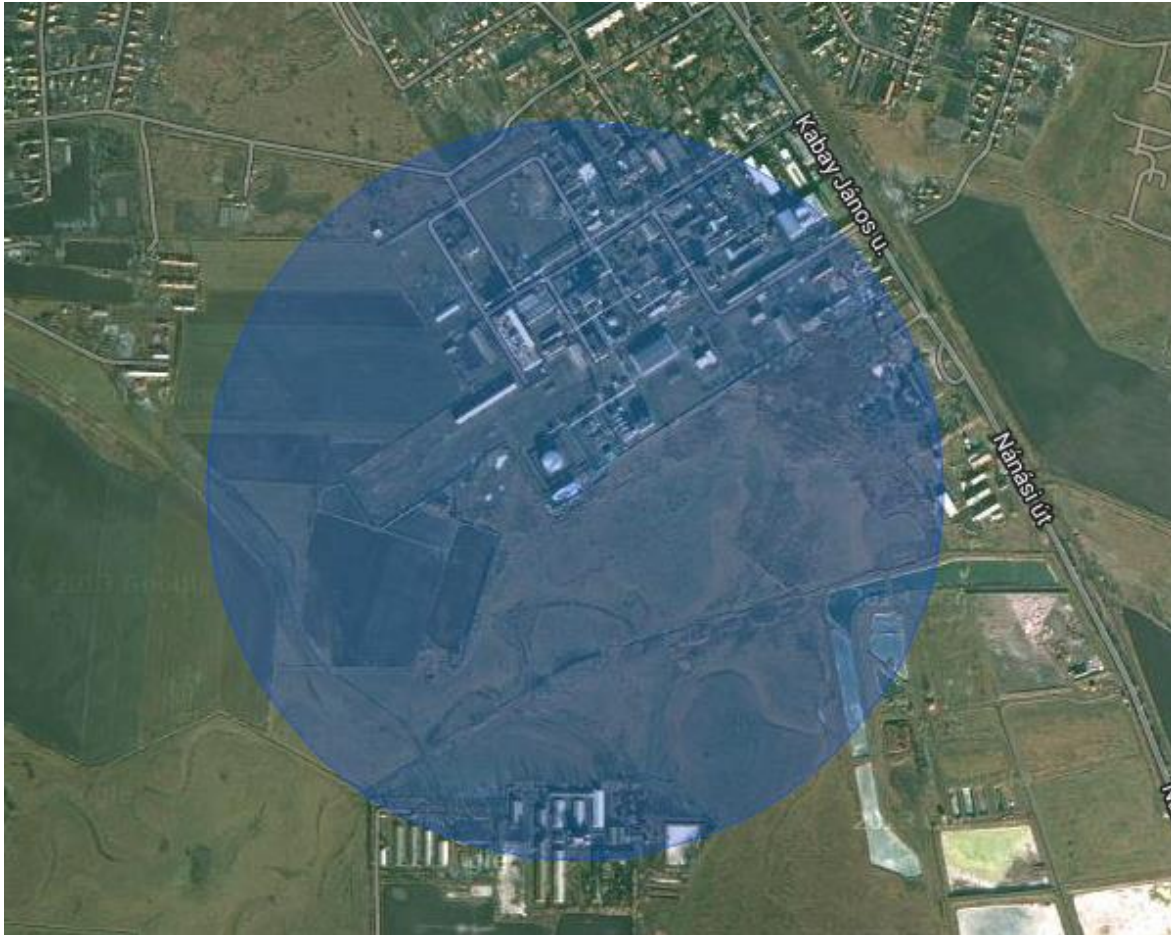
Az Ecomissio Kft. üzemében kémiai reakciók következtében mérgező anyagok légköri terjedése következhet be. Az üzem területén bekövetkezett rendkívüli esemény Tiszavasvári város lakosságát az alábbi veszélyességi övezetekben érinti:

Hatás megnevezése	Kimenekítési zóna		Tájékoztatási zóna	
Hőhatás	12,5 kW/m <sup>2</sup>	-	4 kW/m <sup>2</sup>	-
Túlnyomás	100 mbar	-	20 mbar	-
Mérgezés	1%-os halálozás indoor esetben (épületben belül tartózkodókra)	542 m	1%-os halálozás outdoor esetben (szabadban tartózkodókra)	602 m



Mérgezés 1%-os halálozás indoor esetben (épületben belül tartózkodókra)  
Kimenekítési zóna 542 m

A kimenekítési zóna (542 m) nem terjed az Alkaloida Vegészeti Gyár Zrt. telephelyének területén kívülre, csak a telephely területén tartózkodókra érvényes.



Mérgezés 1%-os halálozás outdoor esetben (szabadban tartózkodókra)  
Tájékoztatói zóna 602 m

Az üzemben bekövetkező veszélyes esemény következtében kijutó mérgező gáz (pl. hidrogén-cianid) veszélyt okozó hatásának legnagyobb távolsága a kibocsátóforrástól 602 m az aktuális szélirányban. A legnagyobb, csak rendkívül kedvezőtlen időjárási körülmények közt várható toxikus hatósugár éppen eléri a lakott területeket, ennek hatása más üzemeltetőket veszélyeztethet az Alkaloida Vegyészeti Gyár Zrt. telephelyén és a déli irányban a mezőgazdasági területeken, valamint –igen ritkán előforduló szélirányok esetén- érinthetnek a lakóterület szélén 6 lakóházat és annak lakóit.

## **A VESZÉLYES ÜZEM VESZÉLYHELYZETI TEVÉKENYSÉGE**

Az Ecomissio Kft. célja, hogy megelőzze és elkerülje mindazokat a nem tervezett és nem kívánatos eseményeket, amelyek személyek sérülését, a környezet károsítását, vagy pusztán anyagi károkat okozhatnak.

Különös gonddal ügyel a súlyos balesetek megelőzésére és az ellenük való védekezésre. Ennek érdekében betartja és betartatja mindazokat a törvényi, hatósági és saját belső előírásokat, amik a biztonság növelését, illetve a kockázatok csökkentését célozzák.

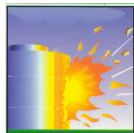
Az üzemben esetlegesen bekövetkező veszélyek felderítéséhez, a korai észleléshez az Ecomissio Kft. ipari kamerarendszert működtet, a veszélyes esemény kezelése érdekében többszintű riasztási rendszer került kialakításra. A veszélyes esemény következményeinek várható súlyossága, hatósugarának kiterjedése alapján I., II., illetve III. riasztás kerül kiadásra. (A hatósugár ebben a sorrendben növekszik.)

Riasztáskor a mentésvezető utasítására történik a műszakban levő munkavállalók által elvégzendő feladat meghatározása.



A hatékony, gyors és szakszerű mentés megvalósítása érdekében a mentésvezető döntése szerint - a riasztás fokozatától függően - szükséges lehet további személyek és szervezetek értesítésére és bevonására a védekezésbe.

A hatóságokat és külső szerveket a kialakult helyzet ismeretében, szükség szerint kell riasztani, értesíteni.



## TÁJÉKOZTATÓ A TELEPÜLÉS KÜLSŐ VÉDELMI TERVÉRŐL

### A KÜLSŐ VÉDELMI TERV RÖVID ÖSSZEFOGLALÁSA

A polgármester a Szabolcs-Szatmár-Bereg Megyei Katasztrófavédelmi Igazgatósággal együttműködve, az üzem által kidolgozott Biztonsági Elemzés és Belső Védelmi Terv alapján, Külső Védelmi Tervet dolgozott ki. A Külső Védelmi Terv „a katasztrófavédelemről és a hozzá kapcsolódó egyes törvények módosításáról” szóló 2011. évi CXXVIII. törvény IV. Fejezetének hatálya alá tartozó, valamint a veszélyes anyagokkal kapcsolatos súlyos balesetek elleni védekezésről szóló 219/2011. (X. 20.) Korm. rendeletben foglaltak alapján készült.

A Külső Védelmi Terv a település lakosságának mentése, az anyagi javakban, a környezetben bekövetkező károk enyhítése érdekében végrehajtandó rendszabályok bevezetésére, a végrehajtó szervezetre, a vezetésre, az adatszolgáltatásra vonatkozó intézkedéseket tartalmazza.

### A LAKOSSÁGVÉDELMEK MÓDSZEREI

#### Védekezési feladatok:

- A lakosság riasztása, tájékoztatása a kialakult helyzetről.
- A védekezést irányító szervezet megalakítása, működtetése.
- Intézkedés kiadása a lakosság védelmére.
- Kárelhárítási feladatok végzése (területzárás, sérültek mentése, közművek helyreállítása)
- Utómunkálatok elvégzése (infrastruktúra helyreállítása, romeltakarítás, stb..)
- Helyreállítás, újjáépítés.

Ecomissio Kft. területén bekövetkezett balesetnél elsődlegesen az elzárkóztatást alkalmazzuk. A lakosság elzárkóztatását lakásonként a környezettel legkevésbé érintkező helyiségben kell megvalósítani. Riasztás esetén a lakóingatlant a lakosok előzetesen részükre eljuttatott tájékoztatók alapján használják. Az elzárkóztatás ideje alatt a tájékoztatás az érintettek számára, az országos helyi média útján történik.

A bekövetkezett események során megsérültek ellátására egészségügyi pont felállítására kerül sor.

#### Veszélyhelyzet bekövetkezésekor:

1.) A lakosság riasztása motoros szirénával, tájékoztatása hangosbeszélőkön, illetve elektronikus lakossági riasztó-tájékoztató eszközökön keresztül, a polgármester utasítására történik.

**Motoros sziréna telepítési helyei: Tiszavasvári, Petőfi u. 1. sz.**

Amennyiben elektromos eszköz a riasztásra nem használható, gépjárművekre szerelt hangszóró segítségével fogják a lakosság figyelmét felkelteni.

### **A riasztást követő magatartási szabályok:**

- Aki gépjárművel közlekedik, a gépjárművet biztonságosan állítsa le úgy, hogy az ne képezzen forgalmi akadályt!
- Az épületek nyílászáróit zárják be, a szellőztető berendezéseket kapcsolják ki!
- Nyílt láng használatával vagy szikraképződéssel járó tevékenységet szüntessék meg!
- A lakásokat áramtalanítsák!
- Robbanás bekövetkezésekor védekezzenek a lehulló tárgyak, a repülő üvegszilánkok ellen! Amennyiben detonáció hangjának gyanúja merül fel, húzódjanak el az ablakoktól, illetve az üvegfelületek közeléből!
- Keressenek védelmet az épület szilárd belső helyiségeiben!
- Kerüljék a dőlésveszélyes tárgyak közelségét!
- Figyeljék a polgármester, a katasztrófavédelem és a rendőrség hangszórós közleményeit!
- Szükség esetén az országos és helyi médiák közreműködésével is tájékoztatjuk a kialakult helyzetről a lakosságot!
- Készüljenek fel a lakásaik elhagyására!
- A munkahelyen dolgozók illetve intézményekben tartózkodók a vezetők utasításai szerint tevékenykedjenek!
- Lehetőség szerint kísérik figyelemmel, hogy a szomszédjaik és a közelükben tartózkodók a közleményeket, felhívásokat meghallották-e!

A polgármester az üzemtől kapott tájékoztatás alapján dönt arról, hogy a lakosság védelme érdekében milyen lakosságvédelmi intézkedéseket rendel el.

### **Sérültek mentése:**

A sérültek ellátását, a beavatkozásban résztvevő egységek egészségügyi biztosítását az Országos Mentőszolgálat tisztelői mentőállomás dolgozói látják el. A sérültek elsősegélyben részesítése során a munkahelyi elsősegélynyújtók segítséget nyújtanak. A mozgatható és járóképes sérültekkel az egészségügyi gyűjtőpontra vonulnak. A beteg, gondozásra szoruló személyeket az Országos Mentőszolgálat dolgozói a rendszeresített gépjárművekkel szállítják el a kijelölt gondozási intézményekbe és befogadási helyekre.

### **Elzárkóztatás:**

#### **Magatartási szabályok elzárkóztatás elrendelése esetén:**

- Az utcán tartózkodók a legrövidebb úton menjenek haza (vagy valamelyik közeli közintézménybe).
- Az otthon tartózkodók a nyílászárókat csukják be, a szellőző részeket ruhával tömjék be. Léghőszigetelő, egyéb szellőző berendezéseiket kapcsolják ki.
- Mindig olyan helyiségben tartózkodjon, ami a földszinttől feljebb van, miután a nehéz gázok az alsóbb helyiségekben gyűlnek össze.
- Ha a mérgező anyag mellett gyúlékony gázok szabadulnak ki, maradjon távol az ablakoktól, mivel a robbanás helyszínét körülvevő területen az ablakok betörhetnek, és veszélyt jelenthetnek a repülő törmelékek és üvegszilánkok
- Ne engedjen be kívülről levegőt.
- Azokat a járókelőket, akiknek nincs hová menniük, átmenetileg fogadják be.
- Hallgassa a rádiót, a hangosbemondó közleményét és nézze a TV-t (helyi adókat).
- Amíg arra engedélyt nem kapnak, otthonaikat a saját érdekükben ne hagyják el.

#### **A hermetizált helyiség kialakításának fontosabb szempontjai:**

- a helyiség lehetőleg az épület védettebb oldalán legyen,
- minél kevesebb és kisebb nyílászáró legyen benne, ha megoldható természetes fényt is kapjon,
- az ablakok réseit vastagabb fólia vagy széles ragasztószalag segítségével le kell ragasztani, a léghőszigetelő berendezés szellőzőnyílásaival együtt,
- az ajtó belső oldalára szintén fóliafüggönnyt kell ragasztani, az ajtó alatti rést nedves

- ruhákkal el kell tömíteni,
- a helyiségben a bent tartózkodók számára legyen elegendő élelmiszer, ivóvíz, megfelelő ruházat, nélkülözhetetlen gyógyszerek, zseblámpa,
- teleppel működő rádiókészülék esetleg televízió.

#### **Egyéni megelőző intézkedések a mérgező felhő terjedését követően:**

- Várjon mindaddig, amíg a TV, a rádió vagy a szirénajel a helyzetet veszélytelennek nem nyilvánítja
- Szellőztessen ezt követően
- Kövesse a hatóságok instrukcióit (rádió, TV, nyomtatott média, Internet, hangosbemondó közleménye)
- Engedje ki az állatokat a karámokból, de ne legeltesse őket a helyi friss takarmánnyal, amíg mindent nem mentesítettek
- A mérgező felhő elvonulását követően, amelyből szennyezett anyag kerülhetett ki a talajra és más helyre, ami szükséges, mentesítse:
  - o Vegye le a cipőjét, mielőtt belép a lakásba.
  - o Mossa le a lépcsőket, fűtőtesteket, lámpákat, stb. nedves ruhával. Mossa le az ablakokat és az ablakpárkányt; mossa és porszívózza át a szőnyeget. Lehetőleg olyan porszívót használjon, ami mikrofilteres.
  - o Zuhanyozzon minden nap, mossa a kezét, haját, szakállát.
  - o Locsolóval mossa le a házat és a környezetét (bejárati utakat, balkonokat, teraszokat, stb.)
  - o Ne kavarja fel a szemetet, mialatt takarít.
  - o Ne egyen saját termesztésű gyümölcsöt és zöldséget.
  - o Csak vákuumsomagolású élelmiszert fogyasszon; mossa meg vagy dobja ki az olyan ételt, ami szennyezett lehet.
- Bizonyosodjon meg arról, hogy a kisgyerekek nem vehetnek szennyezett dolgokat a szájukba (különösen kint).

#### **Kimenekítés:**

A kimenekítésre akkor kerülhet sor, amikor az elzárkóztatást az arra illetékes vezető döntése nem tartja biztonságosnak. Az Ecomissio Kft. üzemében bekövetkező veszélyes esemény elemzése során nem tárt fel olyan eseményt, amely a lakosság kitelepítését indokolná és a veszélyeztetés legfeljebb néhány órás időtartamban áll fenn.

Az elzárkózott lakosság esetleges kimenekítése csak egyéni védelem alkalmazása mellett kerülhet végrehajtásra.

Amennyiben az otthonaik elhagyása szükségessé válik mi az, amit feltétlenül vigyenek magukkal.

#### **Személyi „túlélő csomag” tartalma:**

- személyi okmányok, készpénz, bankkártya
- 2-3 napra elegendő élelem, legalább 1 liter ivóvíz
- az évszaknak megfelelő ruházat, lábbeli, váltás fehérnemű,
- tisztálkodási eszközök
- rendszeresen használt gyógyszerek
- takaró (hálózsák)
- hordozható rádió

A túlélő csomag tömege lehetőleg ne haladja meg a 20 kg-ot!

A lakásból való távozáskor kapcsolják ki, illetve zárják el a villany, víz és gázvezetékeket és oltás el a kályhában, kazánban a tüzet.

A mozgásképtelen beteg családtagot (amennyiben nem tudják elvinni) a gyülekezési helyen be kell jelenteni, egy visszamaradó családtag felügyelete mellett meg kell várni, amíg elszállításukról a hatóság intézkedik.

Vészhelyzet esetére az üzem területén 2 db belső gyülekezési pont, illetve 1 db üzem területén kívüli ún. külső gyülekezési pont került kijelölésre. Vészhelyzeti riasztás esetén a kijelölt belső gyülekezési pontokra, majd a vészhelyzeti irányító törzs utasítására a külső gyülekezési pontra kell vonulni. A terület elhagyása elsődlegesen gyalogosan, illetve saját gépjárművel történik.

A külső gyülekezési pontra való vonulásnak mindig a széliránnyal ellentétesen, vagy merőlegesen, a lehető legrövidebb idő alatt kell megtörténnie az I. és II. sz. portákon keresztül.

A gyülekezési pont, illetve az egészségügyi pont elhagyása a Vészhelyzet irányítási törzs utasítására történhet.

Esetleges **kimenekítés** elrendelése esetén a hatóság az alábbi **gyülekezési/elhelyezési helyet** jelölte ki:

**Gyülekezési/elhelyezési hely a lakosság részére:**

**Tiszavasvári Középiskola, Szakiskola és Kollégium (Tiszavasvári, Petőfi u. 1. sz.)**

**Elhelyezés (kimenekítés, kitelepítés esetén):** A település kitelepítési-befogadási terve alapján történik.

**Legyenek nyugodtak! A hátrahagyott értékek őrzéséről a hatóságok gondoskodnak.**

**Helyreállítás:** A külső védelmi tervben feltételezett esemény során lakott területen romosodás nem várható. A helyreállítás, újjáépítés a hatásterületen az esetlegesen szükséges takarításban merül ki.

**Védekezésben résztvevő szervezetek:**

A lakosság védelme érdekében hozott intézkedésekért a polgármester a felelős. A polgármester irányítja a polgári védelmi feladatok ellátását. A védekezés irányítására irányító törzset hoz létre.

A tervezett mentőerők a rendszeresített eszközeikkel kerülnek bevetésre. A polgári védelmi szervezetek csak abban az esetben tervezhetők a kárelhárításra, ha tagjai az üzem dolgozói. A pv. szervezetek további esetben csak a kárterületen kívüli feladatok végzéséhez tervezhetők.

A rendelkezésre álló erők, eszközök a jelentkező feladatok végrehajtására megfelelőek.

**Védekezésben résztvevő szervezetek:**

- |  |               |        |
|--|---------------|--------|
| - Sz.-Sz.-B. Megyei Katasztrófavédelmi Igazgatóság | ☎: 42/594-609 | ☎: 105 |
| - Helyi Védelmi Bizottság                          | ☎: 42/520-509 |        |
| - Nyíregyháza Katasztrófavédelmi Kirendeltség      | ☎: 42/404-444 |        |
| - Nyíregyháza Hivatásos Tűzoltóparancsnokság       | ☎: 42/404-444 |        |
| - Tiszavasvári Városi Rendőrkapitányság            | ☎: 42/372-311 | ☎: 107 |
| - Országos Mentőszolgálat                          |               | ☎: 104 |



**TOVÁBBI INFORMÁCIÓK, ELÉRHETŐSÉGEK**

**TÁJÉKOZTATÓ SZERVEZETEK**

BM OKF elektronikus tájékoztató rendszere:

[www.katasztrofavedelem.hu](http://www.katasztrofavedelem.hu)

**SEGÉLYHÍVÓSZÁMOK**

**KÖZPONTI SEGÉLYHÍVÓ: 112**

**RENDŐRSÉG: 107      TŰZOLTÓSÁG: 105      MENTŐK: 104**